



**TYPOVÝ PROJEKT
KOGENERACE
PRO
ORGANIZAČNÍ SLOŽKY
STÁTU A PŘÍSPĚVKOVÉ
ORGANIZACE**

SRC International CS, spol. s r.o.

OBSAH

1.	PŘEHLED ZÁKLADNÍCH DŮVODŮ PROČ UVAŽOVAT O KVET.....	1
2.	KRITÉRIA PRO SPRÁVNOU VOLBU KVET	7
2.1	ENERGETICKÉ KRITÉRIUM	7
2.2	EKOLOGICKÉ KRITÉRIUM.....	9
2.3	EKONOMICKÉ KRITÉRIUM.....	12
2.3.1	<i>Investiční náklady.....</i>	<i>12</i>
2.3.2	<i>Podmínky získání finančních prostředků na investici</i>	<i>13</i>
2.3.3	<i>Provozní náklady na zařízení a provozní podmínky zařízení.....</i>	<i>13</i>
2.3.4	<i>Tržby za vyrobenou energii.....</i>	<i>14</i>
3.	POPIS TECHNICKÉHO ŘEŠENÍ TYPU KVET VHODNÉHO PRO STÁTNÍ A VEŘEJNÝ SEKTOR.....	16
3.1	KVET S PÍSTOVÝMI SPALOVACÍMI MOTORY	16
3.2	PARNÍ KVET	17
3.3	KVET NA BÁZI PALIVOVÝCH ČLÁNKŮ	19
3.4	KVET NA BÁZI PLYNOVÝCH MIKROTURBÍN	21
4.	PRAKTICKÝ PŘÍKLAD REALIZOVANÉHO ZDROJE KVET V SEKTORU KOMERČNÍCH SLUŽEB	23
4.1	INSTALACE JEDNOTEK KVET V ÚSTAVU RADIAČNÍ ONKOLOGIE FAKULTNÍ NEMOCNICE V PRAZE NA BULOVCE	23
5.	PRÁVNÍ RÁMEC PRO REALIZACI KVET.....	25
5.1	ENERGETICKÁ LEGISLATIVA.....	25
5.1.1	<i>Minulý Energetický zákon.....</i>	<i>25</i>
5.1.2	<i>Nové právní normy pro energetická odvětví.</i>	<i>26</i>
5.1.3	<i>Stavební zákon.....</i>	<i>29</i>
5.1.4	<i>Právní normy v oblasti ochrany životního prostředí.....</i>	<i>30</i>
6.	MOŽNOSTI A ZPŮSOBY FINANCOVÁNÍ KVET.....	35
6.1	FINANCOVÁNÍ Z VLASTNÍCH ZDROJŮ	35
6.1.1	<i>Organizační složky státu</i>	<i>35</i>
6.1.2	<i>Příspěvkové organizace.....</i>	<i>36</i>
6.2	FINANCOVÁNÍ Z CIZÍCH ZDROJŮ.....	36
6.2.1	<i>Organizační složky státu</i>	<i>36</i>
6.2.2	<i>Příspěvkové organizace.....</i>	<i>37</i>
7.	SPECIFIKACE ZÁKLADNÍCH KROKŮ PŘI PŘÍPRAVĚ PROJEKTU	40
8.	ZÁVĚRY A DOPORUČENÍ.....	42

SEZNAM ZKRATEK

ČEA	Česká energetická agentura
ČMZRB	Českomoravská záruční a rozvojová banka
ČR	Česká republika
ČSOB	Československá obchodní banka
DN	Prostá doba návratnosti investice (doba splacení)
EPC	Energy Performace Contracting
ESCO	Energy Service Company – Firma energetických služeb
IRR	Vnitřní výnosové procento
KVET	Kombinovaná výroba elektrické energie a tepla
kW	Kilowatt
kWh	Kilowatthodina
mil.	Milión
MPO ČR	Ministerstvo průmyslu a obchodu České republiky
MŽP ČR	Ministerstvo životního prostředí České republiky
NPV	Čistá současná hodnota
SFŽP ČR	Státní fond životního prostředí České republiky
TPF	Third Party Financing – Financování třetí stranou
ÚRO	Ústav radiační onkologie

1. PŘEHLED ZÁKLADNÍCH DŮVODŮ PROČ UVAŽOVAT O KVET

Kogenerace (kombinovaná výroba elektřiny a tepla – KVET) je relativně nový pojem, v poslední době velmi frekventovaný i ve veřejnosti, který označuje všeobecně známý princip teplárenství, jež má v České republice dlouholetou tradici. Jedná se o kombinovanou výrobu elektřiny a tepla a o centralizované zásobování teplem. Kombinovaná výroba elektřiny a tepla má jednoznačné výhody, založené na fyzikálním principu, který má trvalou platnost za všech okolností.

Nový pojem „kogenerace“ (dále budeme používat zkratku KVET) přichází současně s inovační vlnou technologického zařízení tepláren, která je způsobena masovým vytlačováním tuhých paliv ze spotřeby energie rozvojem plynofikace.

V užším smyslu je tedy třeba pojem KVET chápat jako moderní energetické zdroje, produkující současně elektřinu i teplo spalováním zejména zemního plynu (i když přicházejí v úvahu i jiná paliva včetně kapalných i tuhých). Kvalitativní rozdíl mezi moderními technologiemi KVET a klasickým teplárenským parním cyklem je ve vyšší měrné výrobě elektřiny, tj. vyšším podílu výroby ušlechtlejší formy energie.

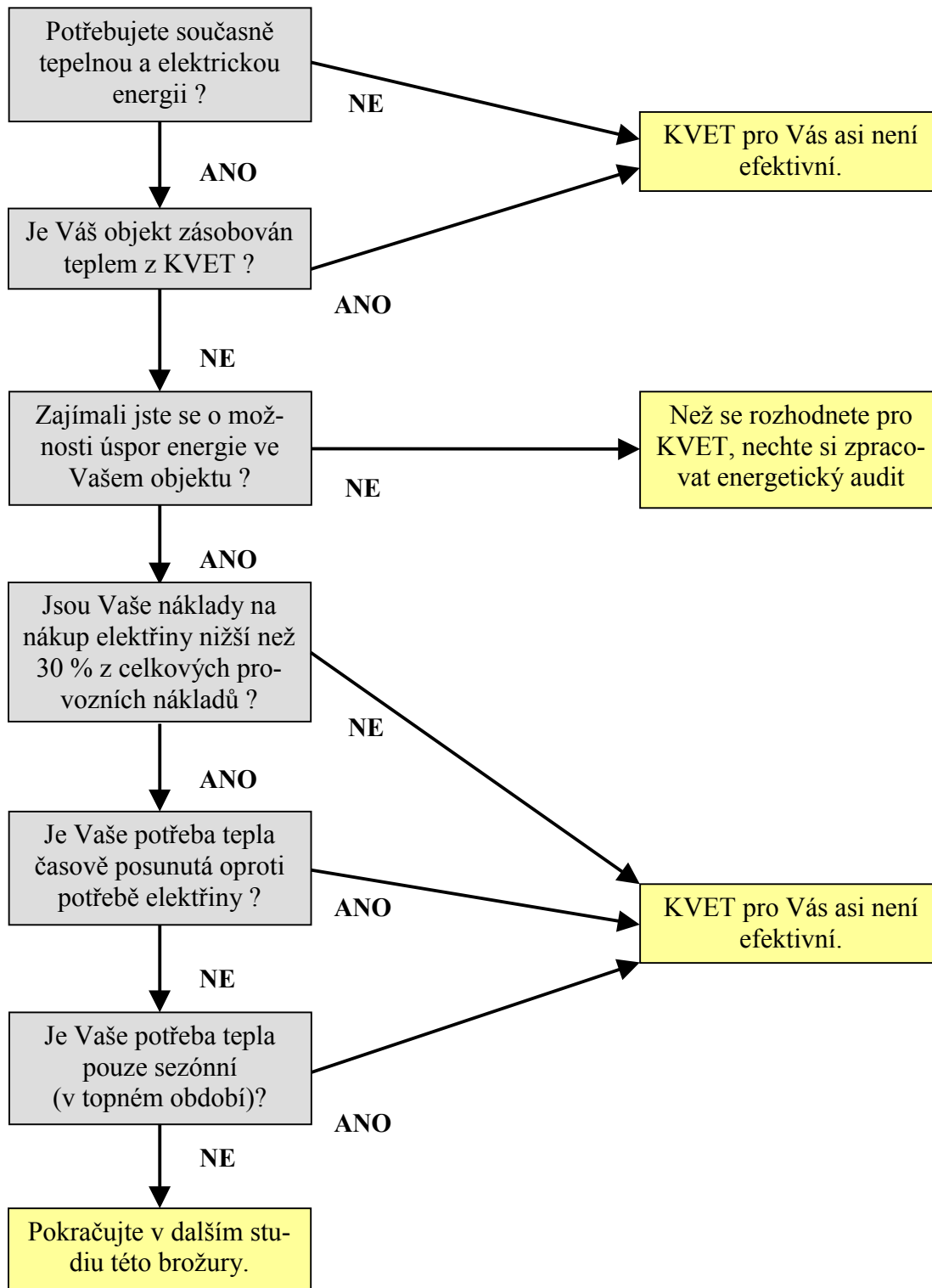
Jedním z charakteristických znaků KVET je miniaturizace zdrojů ve srovnání s tradičními teplárnami. Miniaturizace v tomto případě znamená nejen zmenšování zařízení v důsledku technického pokroku jako v jiných oborech, ale zejména možnost postavit teplárnu malého výkonu řádu stovek, ale i jen desítek kW. To pak znamená, že funkční teplárna může existovat i v malých městech, vesnicích, malých průmyslových i zemědělských provozovnách, objektech občanské vybavenosti, bytových domech a dokonce i v rodinných domcích. Technikou, která umožňuje tuto miniaturizaci v teplárenství je zejména plynový pístový spalovací motor, plynové miniturbíny, v blízké budoucnosti i palivové články, deskový výměník tepla a miniaturizace elektrických strojů a přístrojů.

Základní energetickou předností KVET je vyšší účinnost procesu kombinované výroby elektřiny a tepla oproti oddělené výrobě elektřiny v elektrárnách a tepla ve výtopnách. Energetická účinnost procesu výroby elektrické energie v klasických tepelných elektrárnách dosahuje v České republice v současnosti maximálně 35 %. Energetická účinnost technologie KVET dosahuje až 85 %. Vyšší energetická účinnost znamená nižší spotřebu paliva a to automaticky přináší snížení emisí znečišťujících látek ze spalování paliva do ovzduší.

Technologie KVET tedy přináší ve svém principu vyšší zhodnocení vloženého paliva a tím i snížení emisí plyných látek do ovzduší a odpadního tepla na jednotku dodané tepelné a elektrické energie. Její konkrétní použití je však vázáno na místní podmínky (odběr elektřiny a tepla) a závisí na finančních možnostech budoucího investora.

Motivace k investování do kombinované výroby elektřiny a tepla sahá od samostatného podnikání v prodeji tepla a elektřiny, přes možnost zvýšení efektivnosti energetického hospodářství podniku, až například po snahu o ziskovou likvidaci odpadů. Na celospolečenské úrovni je to pak snaha o celkové snižování emisí plyných látek a tepla, což by vedlo ke snížení negativních dopadů na lokální, regionální i globální úrovni.

Je pro Vás kombinovaná výroba elektřiny a tepla potenciálně zajímavá?



Možné důvody proč uvažovat o KVET jsou následující:

- 1 ***Samostatné podnikání v prodeji elektrické energie a tepla***
- 2 ***Zvýšení efektivnosti vlastního energetického hospodářství***
- 3 ***Zhodnocení netradičních (levných) paliv***
- 4 ***Likvidace odpadů***
- 5 ***Zdroj stálého napětí***
- 6 ***Nouzový zdroj elektrické energie***
- 7 ***Ekologické důvody***
- 8 ***Komplexní řešení zásobování energií***
- 9 ***Legislativní důvod ze zákona 406/2000 Sb., §7***

Ad 1 Samostatné podnikání v prodeji elektrické energie a tepla

Podnikání je podle Obchodního zákoníku „...činnost prováděná za účelem tvorby zisku“. Jde tedy o běžnou výrobu a prodej zboží, v tomto případě elektrické energie a tepla. Energie jako zboží má však svá specifika, neboť se vyznačuje nutností výroby i spotřeby v reálném čase. Nejde tedy o zboží, které lze skladovat bez značných doplňkových nákladů, zejména v případě elektrické energie.

Podnikatel – výrobce energie musí ze zákona vlastnit dvě licence – pro výrobu elektrické energie a pro výrobu tepla¹. Podnikání za účelem prodeje elektrické energie a tepla je až dosud uplatňováno především v modelu typu „velká teplárna“. Pro investory malých zdrojů KVET se spalovacími motory nebo plynovými miniturbínami se tento typ motivace vyskytuje jen výjimečně.

Ad 2 Motivace ke zvýšení efektivnosti energetického hospodářství

Nízké náklady na energetické hospodářství – to je jistě přání každého podnikatele. Zařízení KVET investor buduje s nadějí na snížení nákladů na palivo zvýšením účinnosti jeho využití. Podle místních podmínek pak využívá teplo buď pro vlastní potřebu, nebo ho část (přebytek) dodává jiným subjektům. Elektrickou energii pak rovněž vyrábí pro vlastní spotřebu, nebo prodává přebytky do sítě, případně prodává do sítě veškerou výrobu. Spektrum možností je velké a závisí na konkrétním využití místních podmínek v podnikatelském záměru. Základním parametrem při ekonomickém hodnocení jsou pak platby za elektrický výkon (kW) a za dodanou elektrickou práci (kWh). Jednou z možností je využití vlastní výroby elektřiny, která je levnější, než dodávka ze sítě, zejména při nevyrovnaném odběru, kdy jsou vysoké platby za

¹ Zákon 458/2000 Sb. o podmínkách podnikání a o výkonu státní správy v energetických odvětvích a o změně některých zákonů (energetický zákon) (bližší viz kap. 5)

odebraný výkon, nebo při maloodběru z nízkého napětí, kdy není vazba na výkon, ale cena za odebranou práci je vysoká. Z hlediska provozovatele je tento způsob provozu výhodný – „tržní cena“ vyrobené elektřiny se rovná ceně, za niž elektrickou energii nakupuje. Provoz jednotky KVET se tak řídí podle spotřeby. Jde o systém „kopírování vlastní spotřeby“. Pokud potřebný elektrický výkon převyší možnosti jednotky, nakupuje se zbytek energie ze sítě. To je příklad uvažování energetika průmyslového podniku.

V případě, že je vlastní spotřeba elektrické energie malá, dodá se vyrobená elektrická energie do sítě (podle zákona č. 458/2000 Sb. jsou provozovatelé distribučních soustav povinni dávat v distribuci přednost elektřině, prokazatelně vázané na výrobu tepla při KVET). Zde pro provozovatele KVET nastává vyjednávání o ocenění „tržní ceny“ vyrobené energie. Výkup elektřiny z malých jednotek o výkonu desítek a stovek kilowattů se odehrává podle výkupních ceníků distribučních společností. Při nabídce většího výkonu a navíc případně lokalizovaného do koncových bodů sítě, je možno vyjednávat o výkupní ceně. Při dodávce elektřiny do sítí mohou rozvodné společnosti tarifně ovlivňovat zařazení výroby z jednotek KVET do potřebných časových pásem. Mají tak KVET pod kontrolou a v některých případech ji mohou dokonce přímo řídit. To je příklad použití KVET v systémech centralizovaného zásobování teplem u menších měst – dřívější podniky tepelného hospodářství dnes buď privatizované a nebo přetransformované na obchodní společnosti s větším či menším vlastnickým podílem příslušného města.

Ad 3 a 4 Motivace k využití netradičních a levných paliv nebo odpadů

Snížení nákladů na palivo při výrobě tepla vede ke zvýšení výsledného finančního efektu. To je možno rovněž využít u zdrojů KVET, zvláště v menších jednotkách KVET. Běžné jednotky KVET se vyrábějí pro základní palivo – zemní plyn. Ostatní plynná paliva s obsahem více než 50 % metanu (například bioplyn nebo skládkový plyn) jsou obvykle použitelná s tím, že výkon jednotky KVET se úměrně snižuje.

Samostatnou oblastí je využívání dřevní hmoty. Dřevní hmota pro výrobu elektrické energie se může zplyňovat v tlakových reaktorech. Vzniklý bioplyn se po vyčištění používá v jednotkách KVET. Potřebné vyvíječe v ČR nabízí několik výrobců. Překážkou širokého využití této technologie je až dosud nedostatečně zvládnutá provozní spolehlivost vyvíječů plynu a jejich bezobslužný provoz.

Snížení palivových nákladů lze dosáhnout též využitím plynů z tzv. nebilančních ložisek zemního plynu. Jde o čočky zjištěné při geologickém průzkumu, jejichž sondy jsou zakonzervované. Jejich těžba s výstavbou plynovodu není dosud efektivní. Podobnou možností je využití skládkového plynu ze skládek komunálních odpadů, degazačních hořlavých plynů z důlních odplynů, koksárenského plynu a případně různých plynných i kapalných odpadů v chemickém průmyslu nebo i v jiných průmyslových odvětvích (hutnictví, potravinářství atd.). Vždy záleží na zvážení místních podmínek a ekonomickém počtu.

Ad 5 a 6 Zdroje stálého napětí a nouzové zdroje elektřiny

Požadavek zvláště spolehlivé a nepřerušované dodávky elektrické energie se vyskytuje v některých specifických oborech (například v telekomunikační technice, počítačových systémech, přístrojové technice a dalších). Zajištění napájení takových systémů se zpravidla dnes provádí pomocí nouzových zdrojů na bázi spalovacích motorů. Jejich současné využití pro KVET je v zásadě možné. V řízení podobných zařízení má však jednoznačnou prioritu dodávka elektrické energie.

Nouzové zdroje elektrické energie se používají v řadě veřejných budov, ale i v průmyslových podnicích, hotelech, administrativních budovách atd. Ve velkém počtu případů ještě dožívá technologie nouzových zdrojů na bázi dieselových motorů. Pokud je možno sladit potřebu elektřiny s potřebou tepla v objektu, může být nouzový zdroj elektřiny nahrazen jednotkou KVET. Nouzový zdroj se pak může stát zdrojem trvalým, pracujícím na zemní plyn. Systém elektrických rozvodů zásobovaného areálu pak musí být upraven pro tzv. „ostrovní provoz“, tj. samostatný provoz při výpadku napájení z elektrické rozvodné sítě.

Pro investora znamená záměna nouzového zdroje elektřiny za jednotku KVET zhodnocení vlastního majetku.

Ad 7 Ekologické důvody

Použití jednotek KVET jako nástroje pro snížení emisního zatížení je logické, protože současnou výrobou elektřiny a tepla se celkové množství paliva a tím i emisí, oproti oddělené výrobě elektřiny v elektrárně a výrobě tepla ve výtopně, snižuje. To má přínosy ve snižování emisí na globální, národní, případně regionální úrovni. Malé zdroje KVET však vždy působí v určité lokalitě a nahrazují místní zdroje tepla, nikoliv místní zdroje elektřiny (elektrárna, ze které lokalita odebírá elektřinu je zpravidla daleko). Zavedením KVET dojde vlastně k přiblížení výroby elektřiny do lokality její spotřeby a k místnímu zvýšení emisí znečišťujících látek do ovzduší. Tento vliv by se plně projevil při zavedení KVET ve zdroji na výrobu tepla, provozovaném na zemní plyn. Zde by ekologické důvody zavedení KVET nepodporovaly, protože by došlo ke zvýšení spotřeby paliva a tím k lokálnímu zvýšení emisí. Jestliže však má být použita KVET ve zdroji tepla, který se rekonstruuje se současnou záměnou palivové základny z uhlí na zemní plyn, je její použití plně odůvodněno i ekologickými důvody.

Ad 8 Komplexní řešení

Motivací pro komplexní řešení zásobování energií, které zahrnuje teplo, elektrickou energii a v některých případech i chlad, je snaha investora po dosažení maximální hospodárnosti. Vedlejší motivací může být snaha o dosažení soběstačnosti a nezávislosti na vnějších dodavatelích energie. Typickým příkladem je energetika obchodních domů, hotelů a velkých administrativních budov. Zdroje KVET zde obvykle pracují v režimu kopírování vlastní spotřeby. Zařazení výroby chladu do pracovního cyklu se projevuje významnou stabilizací odběru tepla v průběhu roku. Nedochází tak k omezení odběru tepla v letním období a tím i ke snižování výroby elektrické energie.

Ad 9 Legislativní důvod

Zákon 406/2000 Sb. o hospodaření energií v §7 ukládá výrobcům tepla a elektřiny určité povinnosti, které směřují k případné přeměně zdrojů oddělené výroby elektřiny nebo tepla na zdroj kombinovaný (KVET).²

Vedle důvodů pro užití KVET mohou v některých případech existovat i důvody proti jejímu užití. Tyto důvody jsou zřejmé z dalších kapitol a jsou to důvody ekonomické (užití KVET je v některých případech ekonomicky neefektivní), technické (není dostatečný odběr na elektrickou energii nebo teplo) a ekologické (v lokalitě může vlivem užití KVET dojít ke zvýšení emisí znečišťujících látek do ovzduší).

² Blíže k zákonu viz kapitola 5.1.2.2.

2. KRITÉRIA PRO SPRÁVNOU VOLBU KVET

Pro tento účel jsou definována tři základní hlediska (kritéria), která musí potenciální investor uvážit, pokud chce úspěšně aplikovat KVET pro svůj konkrétní případ. Tato kritéria jsou:

- energetické kritérium,
- ekologické kritérium,
- ekonomické kritérium.

2.1 Energetické kritérium

V případě KVET je energetické kritérium výhodnosti tohoto způsobu výroby elektrické energie a tepla oproti oddělené výrobě splněno prakticky v každém reálném případě. Důkaz tohoto konstatování provedeme porovnáním spotřeby paliva na výrobu **E [kWh]** jednotek elektrické energie a **Q_d[kWh]** jednotek dodávaného tepla.

Úsporu tepla v palivu ΔQ_{pv}^T lze popsat vztahem:

$$\Delta Q_{pv}^T = \frac{E}{\eta_E} + \frac{Q_d}{\eta_V} - \frac{E + Q_d}{\eta_T} = Q_d \left(\frac{e}{\eta_E} + \frac{1}{\eta_V} - \frac{e+1}{\eta_T} \right) = a \cdot E + b \cdot Q_d, \quad (1)$$

kde je:

$$a = \frac{1}{\eta_E} - \frac{1}{\eta_T}, \quad b = \frac{1}{\eta_V} - \frac{1}{\eta_T} \quad a$$
$$e = \frac{E}{Q_d} \quad \text{modul teplárenské výroby elektrické energie} \quad (2)$$

V předchozím vztahu (1) značí:

η_E , η_V a η_T účinnosti kondenzační elektrárny (η_E), výtopny (η_V) a teplárny (η_T).

Pro určení poměrné úspory tepla v palivu kombinovanou výrobou tepla a elektrické energie platí vztah:

$$\Delta q_{pv}^T = \frac{\Delta Q_{pv}^T}{Q_{pv}^{E+V}} = 1 - \frac{\frac{1+e}{\eta_T}}{\frac{e}{\eta_E} + \frac{1}{\eta_V}} = 1 - \frac{\eta_E \cdot \eta_V}{\eta_T} \cdot \frac{1+e}{e \cdot \eta_V + \eta_E} \quad (3)$$

Pro konkrétní (obvyklé) hodnoty účinností $\eta_E = 0,32$, $\eta_V = 0,9$, $\eta_T = 0,85$ platí, že poměrná úspora Δq_{pv}^T paliva v závislosti na e (pro $0,1 < e < 1,5$), má průběh dle tabulky 1.

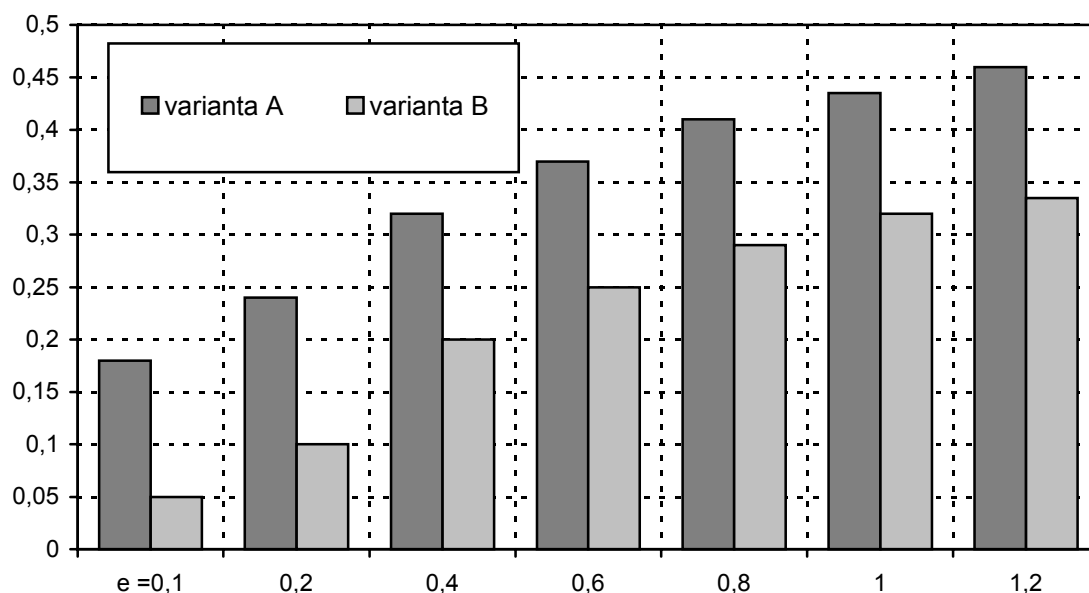
Tabulka 1 Vliv $e = E/Q_d$ na měrnou úsporu tepla při KVET

e	0,1	0,2	0,3	0,4	0,5	0,6	0,8	1,0	1,2	1,5
Δq_{pv}^T	0,0910	0,1868	0,2534	0,3024	0,3400	0,3697	0,4135	0,4445	0,4675	0,4928

Poměrná úspora paliva může tedy dosáhnout až 50 %. Úspora tepla v palivu závisí proto hlavně **na účinnostech** všech tří typů zdrojů a hodnotě modulu e .

Příklad rozdílu poměrné úspory paliva pro dva extrémní případy (varianty) ukazuje obrázek. 1.

Obrázek 1 Poměrná úspora tepla v palivu Δq_{pv}^T při kombinované výrobě elektriny a tepla pro dvojí číselné hodnoty η_E , η_V a η_T .



Starší varianta „A“ představuje koncepci energetických zdrojů odpovídající 70. létům. Jedná se o parní elektrárnu na uhlí se jmenovitými parametry páry cca 15 MPa a 540/540 °C a s účinností výroby elektrické energie 32 % ($\eta_E = 0,32$), parní nebo horkovodní uhelnou výtopnu s účinností výroby tepla 75 % ($\eta_V = 0,75$), a parní teplárnu s odběrovými teplárenskými turbínami a celkovou účinností 80 % ($\eta_T = 0,8$).

Moderní řešení energetických zdrojů (varianta „B“) představuje parní elektrárnu na uhlí s nadkritickými parametry páry (tlak cca 23 MPa a teplota páry 560/560 °C) s odsířením spalin a účinností výroby elektrické energie 45 % ($\eta_E = 0,45$), moderní plynovou výtopnu s účinností výroby tepla 95 % ($\eta_V = 0,95$), a teplárnu s kombinovanou výrobou elektrické energie a tepla v plynovém motoru s generátorem a teplovodními výměníky s celkovou účinností 90 % ($\eta_T = 0,90$).

Příklad dokazuje, že v obou koncepcích o úspoře tepla v palivu rozhoduje hodnota modulu teplárenské výroby elektrické energie (e). U starší koncepce energetických zdrojů (varianta A), kde účinnost výroby elektrické energie v elektrárně byla velmi nízká, se přechodem na teplárenskou výrobu energie docílovalo vyšší hodnoty měrné úspory tepla v palivu, než je tomu u moderních koncepcí (varianta B).

Rozhodnutí o instalaci jednotky KVET musí předcházet pečlivý rozbor jejího budoucího provozu. Jednotku je třeba provozovat tak, aby kromě vyrobené elektrické energie bylo maximálně využito i vyrobené teplo. Pro splnění uvedených podmínek je tedy nutno výkon jednotky KVET vhodně dimenzovat ve vztahu k průběhu denního i ročního diagramu odběru elektrické energie a tepla a k ceně, za kterou lze vyrobenou elektrickou energii a teplo zhodnotit.

Pro úvahy o vhodné velikosti jednotek KVET jsou v tabulce 2 uvedeny orientační hodnoty kapacit zařízení KVET s pístovými motory ve vztahu k potřebám elektřiny a tepla.

Tabulka 2 Orientační hodnoty kapacit zařízení KVET s pístovými motory ve vztahu k potřebám elektřiny a tepla

Potřeba el.výkonu (kW)	Potřeba tepelného výkonu (kW)	Kapacita zdroje KVET (kW _{el})
0 – 10	nezávisle na tepelném výkonu	KVET není vhodná
10 – 50	do 100	50
50 – 150	100 – 200	150 (příp. 2 x 100)
150 - 500	200 – 750	200 - 500 (příp. 2 x 100 - 300)
500 - 1000	750 – 1 500	2 x 300 až 2 x 600

2.2 Ekologické kritérium

Celkové zatížení životního prostředí je v případě KVET nižší než u oddělené výroby, a to i v případě, že oddělené výroby tepla a elektrické energie a KVET budou založeny na stejném palivu.

V případě záměny tuhých paliv (především uhlí) za topný plyn bude samozřejmě snížení zatížení životního prostředí emisemi ještě větší, protože měrné emise znečišťujících látek z topného plynu jsou výrazně nižší než z tuhých paliv, dokonce některé z hlavních znečišťujících látek podléhajících emisním poplatkům (SO₂ a tuhé látky) jsou při použití plynného paliva prakticky nulové.

Tento obecně platný fakt se uplatňuje pouze u investora, který prakticky vyrábí odděleně jak teplo, tak i elektrickou energii, neplatí však pro investora, který vyrábí pouze teplo. Vysvětlení je zřejmé z porovnání hodnot emisních limitů pro výrobu tepla a pro KVET (motorové jednotky a plynové turbíny) uvedených v tabulce 3.

Ekologická výhoda KVET se ekonomicky projeví teprve po uvažovaném zavedení ekologických daní, které předpokládá již připravovaný nový „Zákon o ovzduší“, který nahradí dosud platný zákon 309/91 ve všech jeho pozdějších novelách. Jedná se například o tzv. uhlíkovou daň.

Uhlíková daň respektuje diferencovanou míru emise CO₂ z různých druhů fosilních paliv a preferuje palivo s nižším podílem uhlíku v hořlavině a paliva obnovitelná. Z tohoto hlediska bude nejvýhodnějším palivem biomasa (obnovitelné palivo) s nulovou sazbou daně a nejvyšší daň bude zatíženo uhlí. Daň u zemního plynu bude přibližně poloviční než u uhlí.

Tabulka 3 Emisní limity kotelen a jednotek pro KVET

Tepelný výkon [MW _{tep}]	Tuhé látky [mg/m ³]	Oxid siřičitý [mg/m ³]	Oxidy dusíku [mg/m ³]	Oxid uhelnatý [mg/m ³]	Organické látky [mg/m ³]	Poznámka
Uhelné kotle granulační, roštové, výtavné						O₂=6 %
0,2 – 1	250	2500	650 (1100)	nestanoven	nestanoven	() výtavné
1 – 5	250	2500	650 (1100)	650	nestanoven	dtto
5 – 50	150	2500	650 (1100)	400	nestanoven	dtto
50 – 300	100	1700	650 (1100)	250	nestanoven	dtto
nad 300	100	500	650 (1100)	250	nestanoven	dtto
Uhelné kotle fluidní						O₂=6 %
0,2 – 1	250	2500	650 (1100)	nestanoven	nestanoven	() výtavné
1 – 5	250	2500	650 (1100)	650	nestanoven	dtto
5 - 50	100	800	400	250	nestanoven	
nad 50	50	500	400	250	nestanoven	
Kotle na dřevo a biomasu						O₂=11 %
0,2 - 1	250	2500	650 (1100)	nestanoven	nestanoven	() výtavné
1 - 5	250	2500	650 (1100)	650	nestanoven	dtto
5 - 50	150	2500	650 (1100)	400	50	
50 - 300	100	1700	650 (1100)	250	50	
nad 300	100	500	650 (1100)	250	50	

Tabulka 3 Emisní limity kotelen a jednotek pro KVET (pokračování)

Tepelný výkon [MW _{tep}]	Tuhé látky [mg/m ³]	Oxid siřičitý [mg/m ³]	Oxidy dusíku [mg/m ³]	Oxid uhelnatý [mg/m ³]	Organické látky [mg/m ³]	Poznámka
Kotle na kapalná paliva						O₂ = 3 %
0,2 - 5	100	S _{pal} < 1 %	500	175	nestanoven	
5 - 50	100	1700	450	175	nestanoven	
50 - 300	50	1700	450	175	nestanoven	
nad 300	50	500	450	175	nestanoven	
Kotle na plynná paliva						O₂ = 3 %
nad 0,2						
zemní plyn	nestanoven	35	200	100	nestanoven	
propan-butan	nestanoven	35	300	100	nestanoven	
Neveřejná síť	50	900	200	100	nestanoven	
Jednotky KVET s pístovým spalovacím motorem nad 0,2 MW tepelného výkonu						O₂ = 5 %
Vznětový motor nad 5 MW	130 PRO KAPALNÁ PALIVA	nafta 0,05 % T.OLEJ 1%	2000	650	150 NMVOC	
do 5 MW	dtto	dtto	4000	dtto	dtto	
Zážehový m.	dtto	dtto	500	dtto	dtto	
Plynové turbíny						O₂ = 15 %
Objem.tok spalin[m ³ h ⁻¹]						
< 60000	100	1700	350	100	Nestanoven	
>= 60000	50	1700	300	100	Nestanoven	

NMVOC = nemetanické uhlovodíky

2.3 Ekonomické kritérium

Záměr investora realizovat KVET musí jednoznačně potvrdit důsledný ekonomický rozbor konkrétní realizace. Musí potvrdit ekonomickou návratnost navrhované investice, respektive její výhodnost ve srovnání s původním stavem.

Pro běžného investora se obvykle jedná o částečnou náhradu původně nakupované elektrické energie její vlastní výrobou. Již na samotném počátku všech ekonomických rozborů lze identifikovat dva zásadně rozdílné případy, které *v současné době* významně ovlivňují ekonomickou průchodnost realizace kombinované výroby. Jedná se o tyto případy:

- výroba elektrické energie převážně pro vlastní spotřebu,
- výroba elektrické energie převážně na prodej.

Ekonomické hodnocení nutně musí obsahovat rozbor čtyř okruhů, které je možno posuzovat relativně samostatně:

- investiční náklady,
- podmínky získání finančních prostředků na investici,
- provozní náklady na zařízení a provozní podmínky zařízení,
- tržby za dodanou energii nebo úspory za nákup energie.

2.3.1 Investiční náklady

Ukazatelem investiční náročnosti KVET je měrná investiční náročnost na jednotku instalovaného elektrického výkonu ($K\check{c}/kW_e$). Tato hodnota se pohybuje v rozmezí cca 10 - 40 000 $K\check{c}/kW_e$ (bez stavebních nákladů a nákladů na vyvedení elektrického a tepelného výkonu jednotky) a obecně klesá s rostoucím instalovaným výkonem. Nejnižší měrná investiční náročnost je u parních KVET a nejvyšší u paroplynových jednotek. Jednotka KVET kteréhokoliv typu není v naprosté většině případů instalována jako jediný zdroj energie, ale v kombinaci s dalším kotlem nebo kotli na dodávku špičkové energie, případně jako záložní zdroj tepla.

Orientační hodnoty měrné investiční náročnosti instalovaného elektrického výkonu zařízení KVET podle jednotlivých typů jsou uvedeny v následující tabulce.

Tabulka 4 Měrná investiční náročnosti KVET podle jednotlivých typů

Typ	Investice [mil. $K\check{c}/MW_e$]
Jednotky KVET s protitlakou parní turbínou	cca 8 - 14
Jednotky KVET se spalovacími motory	cca 12 - 19
Jednotky KVET se spalovacími turbínami	cca 28 - 32
Paroplynové jednotky KVET	cca 20 - 30

2.3.2 Podmínky získání finančních prostředků na investici

Tento okruh hodnocení je přísně individuální v závislosti na schopnostech a možnostech investora. Je nutno zdůraznit, že finančních zdrojů na financování kvalitních podnikatelských projektů je obecně dostatek, není však dostatek dobrých projektů. Na dobře koncipovaný projekt, doložený stavebním povolením, na který má investor připravenou část vlastních finančních prostředků, lze získat financování z řady zdrojů. Pro dobře připravený projekt KVET je možno získat i finanční příspěvek například z těchto zdrojů :

- a) finanční dotaci od České energetické agentury,
- b) bezúročnou půjčku od Státního fondu životního prostředí,
- c) příspěvek formou grantu z mezinárodních programů PHARE a EURECA,
- d) příspěvek v rámci spolupráce příhraničních regionů.

2.3.3 Provozní náklady na zařízení a provozní podmínky zařízení

Provozní náklady se skládají ze čtyř skupin, které jsou popsány a hodnoceny dále a souhrnně vyjmenovány v tabulce 5.

Tabulka 5 Skupiny provozních nákladů

Skupina	Popis
Provozní náročnost	Komplexní servis (výměna oleje, výměna svíček, náhradní díly, prohlídky, údržba, střední opravy)
Poplatky za emise	Platby za znečišťování ovzduší, eventuelně za hlukové emise a odpady (vyjetý olej, čisticí prostředky atd.)
Mzdy	Obsluha zařízení dle rozsahu automatizace zařízení a rozsahu provozu (vlastní mzda, odvody z mezd, náhrady, pojištění, atd.)
Palivo	Nákup, doprava, skladování

Prvním vhodným ukazatelem úrovně provozních nákladů je **provozní náročnost** jednotky vztažená sumárně na 1 kWh vyrobené elektrické energie (**Kč/kWh**). Např. pro prvních 40 až 55 tisíc hodin provozu jednotky KVET s plynovým motorem se položka provozní náročnosti pohybuje dle výrobce jednotky v rozsahu řádově od 0,17 do 0,30 Kč/kWh vyrobené elektrické energie (vztahování platby na vyrobenou kilowathodinu elektrické energie znamená, že o tuto položku se sníží realizovatelná cena za prodanou kilowathodinu).

Vzhledem k tomu, že plné záruky za řádově 30 až 50 tisícový proběh zařízení do generální opravy garantují dodavatelé zařízení pouze v případě sjednání komplexního servisu, je toto hodnocení provozní náročnosti nejobjektivnější.

Upřesnění provozní náročnosti pro jednotky KVET s pístovými spalovacími motory a se spalovacími turbinami je uvedeno v tabulce 6.

Tabulka 6 Provozní náročnost KVET podle jednotlivých typů

Typ	Náklady [Kč/kWh]
Jednotky KVET se spalovacími motory	0,17 – 0,30
Jednotky KVET se spalovacími turbínami	0,15 – 0,20

Druhou skupinou provozních nákladů jsou **platby za emise, hluk, odpady** apod. Výše těchto nákladů je úměrná kvalitě zařízení (dokonalosti spalování paliva, životnosti oleje v motoru, hlučnosti stroje atd.) a dodacím a provozním podmínkám zařízení.

Třetí skupinou provozních nákladů jsou **mzdy a s nimi související platby** (odvody, pojištění, náhrady mezd, atd.). Tato nákladová složka je plně v rukou investora, a to již od sjednání rozsahu dodávky zařízení a jeho technologického začlenění do stávající organizace výroby.

Čtvrtou a nejvýznamnější skupinou provozních nákladů jsou **palivové náklady**. Při primárně daném palivu (koncepte kombinované výroby), jsou možnosti ovlivňování pouze v optimálním provozování zařízení (v oblasti nejvyšší účinnosti) a ve volbě zařízení (celková účinnost zařízení, účinnost výroby elektrické energie, apod.), které musí být součástí komplexního návrhu a posouzení kombinované výroby.

2.3.4 Tržby za vyrobenou energii

Určitou, i když ne komplexní vypovídací schopnost, poskytují údaje o tržbách za dodanou elektřinu a teplo. Zde uvádíme příklad, propočtený pro různé "e", resp. různé typy zdrojů pro zvolené (typické) prodejní ceny - teplo 250 Kč/GJ a elektřina 1,80 Kč/kWh.

Propočet je uveden v tabulce 7.

Tabulka 7 Srovnání výroby finálních nositelů energie a tržeb u výtopny, parní teplárny, plynové teplárny a paroplynové teplárny při spotřebě tepla v palivu 100 MWh $\Rightarrow 360 \text{ GJ} \Rightarrow 11.000 \text{ m}^3$ zemního plynu.

Zdroj	e	Roční dodávka energie [MWh]			Roční tržby za prodej energie [Kč]		
		Q _d	E	Q _d + E	Q _d	E	Q _d + E
Výtopna	-	83,0	-	83,0	74 700	-	74 700
Parní teplárna	0,25	66,4	16,6	83,0	59 760	29 880	89 640
Plynová teplárna	0,6	51,9	31,1	83,0	46 710	55 980	102 690
Paroplynová teplárna s vysokým stupněm přitápění	0,34	61,9	21,1	83,0	55 710	37 980	93 690
Paroplynová teplárna bez přitápění	1,2	37,7	45,6	83,0	33 930	81 540	115 470

Úplný rozbor ekonomických podmínek reálného provozování kombinované výroby, a to včetně posouzení citlivostních kritérií na vývoj cen paliva, tepla a elektrické energie, může dát výslednou odpověď na otázku, zda je kombinovaná výroba elektřiny a tepla pro investora rentabilní.

Ekonomické kritérium lze exaktně vyjádřit standardními parametry posuzování ekonomické efektivity podnikatelských projektů, tj. prostou dobou návratnosti, čistou současnou hodnotou investovaného kapitálu a vnitřním výnosovým procentem (výnosností projektu za dobu jeho životnosti).

Prostá doba návratnosti investice – doba splacení (DN)

$$DN = I_0 / CF,$$

kde:

I_0 investiční náklady

CF roční Cash - Flow projektu

Čistá současná hodnota (NPV)

$$NPV = \sum_{t=1}^n \frac{CF_t}{(1+r)^t} - I_0$$

kde:

CF_t Cash - Flow projektu v roce t

r diskont

t hodnocené období (1 až n let)

Vnitřní výnosové procento (IRR)

$$I_0 - \sum_{t=1}^n \frac{CF_t}{(1+r)^t} = 0$$

přitom platí: $IRR = r$

3. POPIS TECHNICKÉHO ŘEŠENÍ TYPU KVET VHODNÉHO PRO STÁTNÍ A VEŘEJNÝ SEKTOR

Ve státním a veřejném sektoru mohou být instalovány zdroje KVET v rozsahu jmenovitého výkonu cca desítky až stovky kilowatů. Jedná se prakticky zejména o plynovou KVET s plynovými motory (plynové turbíny, pístové motory) a ve specifických případech (provozovny se spotřebou páry jako např. nemocnice) i parní KVET (s malou protitlakou turbínou). Po získání zkušeností s palivovými články a komerčním zavedení této nové technologie je možno též uvažovat o jejich instalaci v celém uvedeném výkonovém rozsahu do státního a veřejného sektoru.

3.1 KVET s pístovými spalovacími motory

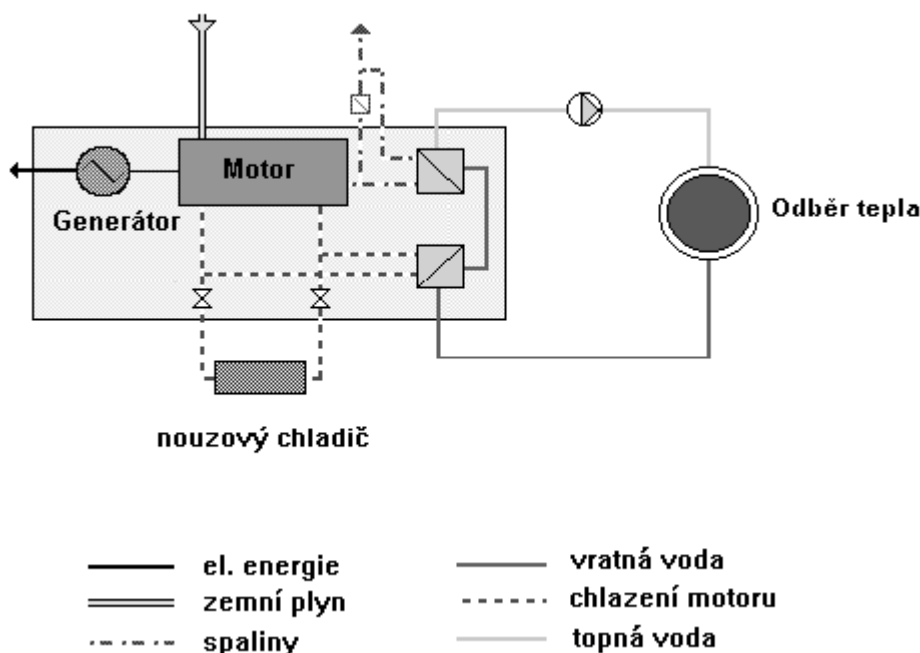
Jednotka KVET se spalovacím motorem se skládá ze zážehového spalovacího motoru, pohánějícího přímo generátor elektrické energie a z tepelných výměníků pro využití odpadního tepla ze spalín na výstupu ze spalovacího motoru. Palivem pro spalovací motor je zemní plyn. Motory pro spalování plynu mají obvykle dmychadlo pro vhánění palivové směsi do válců pod tlakem. Pohon dmychadla obstarává plynová turbínka, poháněná výfukovými plyny z motoru.

Elektrický generátor je vybaven všemi prostředky automatizace pro připojování a odpojování od elektrické sítě. Celé soustrojí je plně automatizováno a nevyžaduje stálou obsluhu.

Teplo pro dodávku ke spotřebě (obvykle pro vytápění) je získáváno chlazením motoru a ochlazením výfukových plynů. Z motoru je teplo odváděno pomocí dvou tepelných výměníků na dvou teplotních úrovních. První výměník odvádí teplo z bloku motoru a z oleje, druhý výměník odvádí teplo z odcházejících výfukových plynů. Výměníky jsou z hlediska průtoku teplosměnného média zapojeny do série (viz obrázek).

Elektrická účinnost jednotky je dle výkonu motoru cca 27 - 42%, účinnost výroby tepla je cca 47 - 50%, celková účinnost využití energie v palivu činí cca 72 - 88%. Kromě zemního plynu mohou však být motory provozovány i na jiná levnější plynná paliva (bioplyn, skládkový plyn, dřevoplyn). Nízká výhřevnost těchto plynů však vyžaduje většinou konstrukční úpravy motoru, navíc se projeví v nižší elektrické účinnosti.

Obrázek 2 Plynová kogenerace se spalovacím motorem



S rostoucím výkonem roste též elektrická účinnost jednotky na úkor účinnosti tepelné, poměr elektrického a tepelného výkonu se u malých jednotek pohybuje v rozmezí 1 : 2 (nejmenší jednotky) až 1 : 1 (největší jednotky). Elektrická účinnost je udána pro nominální výkon jednotky, při snižování výkonu jednotky není její pokles příliš markantní. Obvykle jsou jednotky KVET koncipovány pro dodávku tepla do teplovodního systému 90 / 70 °C, v některých případech 110/80 °C.

3.2 Parní KVET

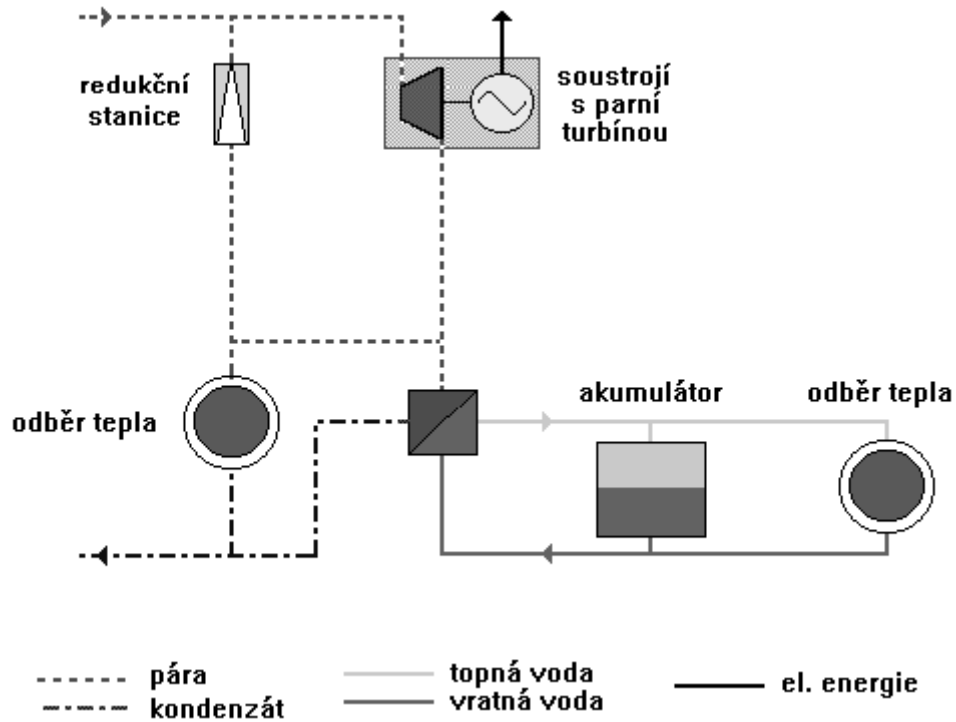
Jedná se o klasický tepelný oběh s vodní párou, tedy výroba páry v kotlích a výroba elektrické energie v parní (obvykle protitlaké) turbíně. Dodávka tepla může být prováděna párou, nebo horkou (teplou) vodou. Výroba elektřiny je uskutečňována pomocí soustrojí protitlaká turbína – generátor el. energie. Do turbíny je přiváděna pára, vyrobená v kotelně z libovolného paliva. Pára je po expanzi v turbíně odváděna o nižším tlaku pro využití jejího tepla ve spotřebitelském okruhu. Schéma zapojení parní protitlaké turbíny paralelně k redukční stanici je na připojeném obrázku.

Podle počtu otáček turbíny a počtu pólů generátoru je volen převodový poměr převodovky tak, aby bylo dosaženo požadované frekvence 50 Hz vyráběné el. energie. Ve výjimečných případech pohání vysokootáčková turbína vysokootáčkový generátor a vyrobená el. energie je pomocí střídače konvertována na frekvenci a napětí sítě.

Elektrická účinnost soustrojí je poměr vyrobené el. energie a rozdílu entalpie páry na vstupu a výstupu z turbíny. Pro požadovaný tlak páry v protitlaku je tedy nutno pro co nejvyšší el. výkon soustrojí zajistit co nejvyšší tlak a teplotu páry na vstupu do turbíny.

Celková účinnost využití energie obsažené v primárním palivu je cca 77 - 87 %, přičemž dominantní je účinnost výroby tepla (v závislosti na tlaku před a za turbínou cca 69 - 75%), účinnost výroby el. energie jen cca 8 - 12%. Stupeň zhodnocení primárního paliva na el. energii je tedy nízký, výhodou je možnost spalování levného paliva (uhlí).

Obrázek 3 Parní kogenerace

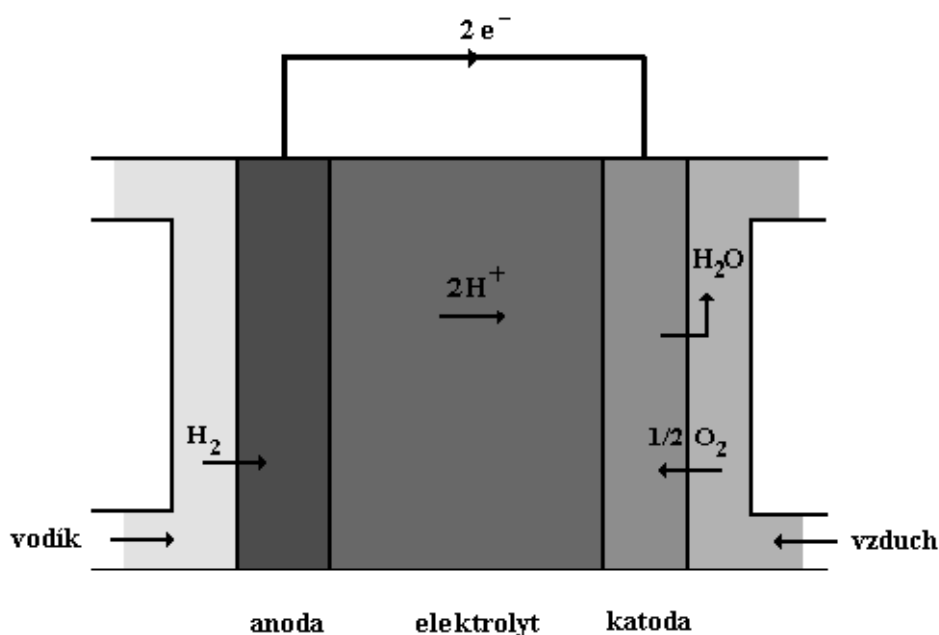


3.3 KVET na bázi palivových článků

Palivový článek je elektrochemický generátor pracující na bázi oxidačně – redukční reakce paliva a okysličovadla (proces inverzní k elektrolýze). Skládá se z porézních elektrod (anoda, katoda), elektrolytu a systému přívodu plynného paliva a vzduchu. Princip funkce palivového článku vodík – kyslík je patrný z připojeného obrázku. Vodík je přiváděn na anodu palivového článku, zatímco kyslík (vzduch) na katodu. Vodík je na anodě konvertován na elektron a kladný vodíkový iont, který je elektrolytem dopravován ke katodě. Elektrony jsou z anody vedeny na katodu jako využitelný elektrický proud, kde reagují s kyslíkem a kladnými vodíkovými ionty za vzniku vody. Voda částečně ředí elektrolyt a částečně je z palivového článku odváděna v kapalné i plynné formě společně s ostatními produkty reakce. Schéma uvádí následující obrázek.

Tento typ KVET dosud v našich podmínkách nedozrál do stadia komerčního využití. Příčiny jsou jednak v nedostatečné nabídce palivových článků (výroba je teprve v počátcích) a jednak ve vysoké ceně (vysoká technická náročnost výroby, vývoj dosud nedospěl do stadia hromadné výroby a plného komerčního rozšíření).

Obrázek 4 Schéma vodíkového palivového článku



V případě, že palivem je zemní plyn je nutno jej upravit pomocí tzv. reforméru předřazeného palivovému článku.

Rozdělení palivových článků podle druhu elektrolytu a odpovídající provozní teplota jsou uvedeny v tabulce.

Tabulka 8 Rozdělení palivových článků podle druhu elektrolytu a provozní teploty

Typ palivového článku	Provozní teplota, °C
AFC s alkalickým elektrolytem	80 – 250
PEM s polymerickým elektrolytem	80 – 120
PAFC s kyselinou fosforečnou	150 – 220
MCFC s taveninou alkalických uhličitánů	600 – 700
SOFC s pevným elektrolytem	850 – 1050

Palivový článek je zdrojem stejnosměrného proudu, teoretické maximální napětí jednoho článku se pohybuje podle typu článku v rozmezí cca 0,9 - 1,2 V. Pro praktické použití s dodávkou elektrické energie o vyšším využitelném napětí se proto palivové články řadí do baterií o stovkách až tisících článků, stejnosměrný proud je následně konvertován střídačem na proud střídavý.

Palivové články dosahují v současné době dle použitého elektrolytu a paliva za provozu reálné elektrické účinnosti v rozsahu cca 30 – 60 %.

3.4 KVET na bázi plynových mikroturbín

Až donedávna byly spalovací turbíny určeny pro střední a velké zdroje KVET. Snaha o využití spalovacích turbín i v malých zdrojích KVET (pod 1 MW) vedla v posledních letech k vývoji a výrobě tzv. plynových mikroturbín. Kapacita této nové generace malých zdrojů, jejichž začíná již od cca 30 kW_e a tím se KVET s plynovými turbínami může uplatnit i v ostatních sektorech (nejen v průmyslu).. Tyto malé, výkonné a nízkoemisní plynové turbíny mohou dodávat elektřinu pro obytné domy, administrativní objekty, hotely, obchodní domy, nákupní centra, letiště, sportovní areály, úpravný vody a čistírny odpadních vod, školy, nemocnice, malé soustavy CZT, živnosti a malé průmyslové podniky. Jejich kompaktnost a vysoká spolehlivost se hodí k současnému využití pro vytápění a výrobu elektřiny. U jednotek KVET se zpravidla jejich ekonomická efektivnost projeví, pokud jejich využití je vyšší než 5 000 hodin za rok. To je především případ velkých hotelů, nákupních center, sportovních areálů, mezinárodních letišť, čistíren odpadních vod, blokových kotelen a nemocnic. Technologie plynových mikroturbín byla vyvinuta na základě turbín leteckých motorů a v řadě případů jsou i vyráběny výrobci leteckých motorů³. Mikroturbíny mohou zpravidla využívat plynné nebo kapalné palivo a v zahraničí jsou pokusně provozovány turbíny na plyn vyráběný zplyňováním biomasy.

V současnosti jsou již vyráběny a komerčně nabízeny kompaktní agregáty složené z plynové turbíny a elektrického generátoru, které se kompletují se spalínovým kotlem a na trhu jsou nabízeny hotové kompaktní agregáty KVET (viz obrázek). Agregáty jsou nabízeny ve výkonových řadách s elektrickými výkony od 35 do cca 200 kW. Příkladem může být mikroturbína amerického výrobce Elliot Energy systems R z Floridy TA-80 s výkonem 80 kW a TA-200 s výkonem 200 kW se 100 000 otáčkami za minutu. Výrobce zaručuje životnost až 27 000 provozních hodin, neboť pouhých 12 částí, z nichž je turbínka složena, nepodléhá opotřebení tak rychle, jako pístový motor. Například společnost Rolls Royce nadále vylepšuje své aeroderiváty a turbíny této firmy se stávají součástí mnohých energetických instalací.

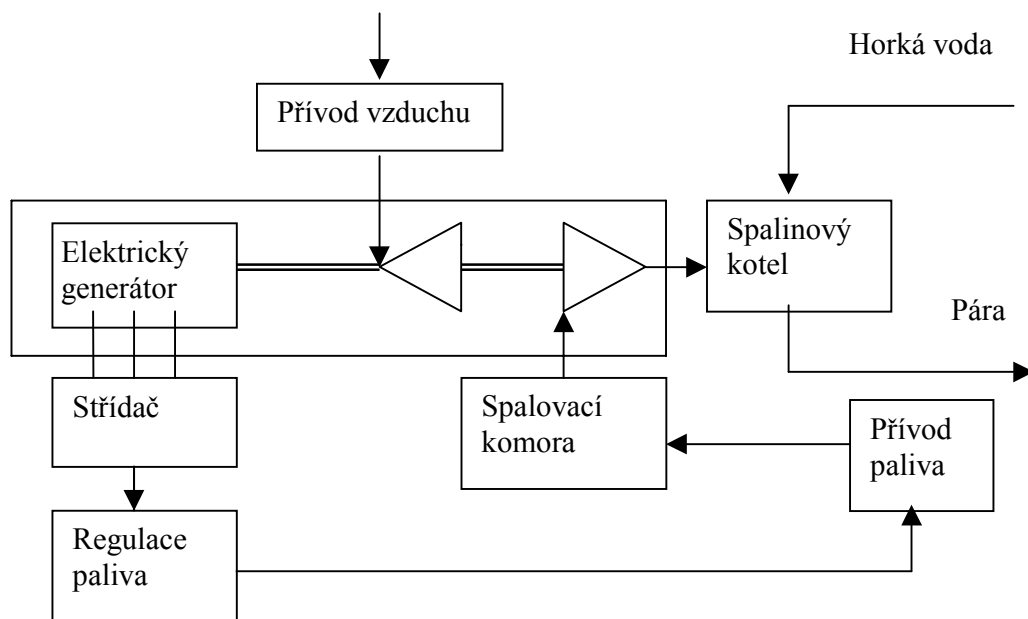
Tabulka 9 Orientační srovnání parametrů 3 zdrojů KVET na bázi progresivních technologií

Výkon 100 kW	Účinnost			Teplota a druh média na výstupu	Výstup Teplota/ Elektřina	Spotřeba paliva pro oddělenou výrobu ⁴
	Elek- trická %	Tepelná %	Celkem %			
Pístový motor r. 2010 (dnes)	40 (35)	50 (55)	90	90—120 °C horká voda, pára	1,25 (1,57)	2.00 (1.65)
Palivový článek	45	35	80	80—100 C horká voda	0,78	1.97
Mikroturbína	30	50	80	>500 C pára	1,66	1.67

³ Např. ve Švédsku jsou mikroturbíny vyráběny ve spolupráci s Volvo Aero Corp. Zkušebně je zařízení provozováno od roku 1997 ve švédském Vattenfallu. Do roku 2005 by měla výroba mikroturbín vzrůst na 45 000 zařízení ročně.

⁴ Spotřeba paliva na oddělenou výrobu uvádí násobek spotřeby paliva u oddělené výroby tepla a elektrické energie ve srovnání s KVET u dané technologie.

Obrázek 5 Příklady technologie kogeneračních jednotek s plynovými mikroturbínami



Obrázek 6 Příklady technologie kogeneračních jednotek s plynovými mikroturbínami



4. PRAKTICKÝ PŘÍKLAD REALIZOVANÉHO ZDROJE KVET V SEKTORU KOMERČNÍCH SLUŽEB

4.1 Instalace jednotek KVET v Ústavu radiační onkologie Fakultní nemocnice v Praze na Bulovce

Dvě jednotky KVET byly instalovány v Ústavu radiační onkologie (ÚRO) Fakultní nemocnice v Praze na Bulovce. První jednotka byla zprovozněna v roce 1993 a po ověření předpokládaných úspor bylo rozhodnuto instalovat jednotku další, druhá jednotka byla pak uvedena do provozu v roce 1995.

Jedná se o jednotky s plynovým motorem typu MOTORGAS-LIAZ TBG 140 s dodávkou tepla v teplé vodě 90/70 °C.

ÚRO je umístěn ve dvou budovách, A a B v areálu Fakultní nemocnice. Původně byla dodávka tepla pro budovu A zajištěna z centrální soustavy zásobování teplem v nemocnici a pro budovu B výrobou tepla v plynových kotlích. Elektrická energie byla nakupována ze společné sítě v areálu nemocnice.

Jednotky KVET byly instalovány k původním čtyřem teplovodním plynovým kotlům v posledním technickém patře v budově B. Jednotky jsou paralelně s kotli zapojeny do centrálního sběrače a rozvaděče topného okruhu. Navíc byla vybudováno teplovodní potrubní propojení mezi budovou B a budovou A, která je připojena na systém centrálního zásobování teplem celé nemocnice. ÚRO tak získal možnost volby dodávky tepelné energie ze dvou zdrojů pro obě budovy, což je výhodné jak z hlediska zálohování, tak zejména z hlediska volby momentálně nejekonomičtějšího způsobu dodávky tepla.

Elektrický výkon z jednotek KVET je vyveden do centrální rozvodny ÚRO, která je umístěna hned vedle trafostanice 22/0,4 kV. Vyráběná elektřina je přednostně dodávána pro vlastní spotřebu ÚRO a přebytky jsou prodávány Fakultní nemocnici na Bulovce.

Časový průběh realizace:

1. zprovoznění první jednotky	1.10.1993
2. zprovoznění druhé jednotky	10.1.1995
3. zprovoznění tepelné spojky mezi A a B	1.2. 1995
4. zprovoznění nadřazeného ŘS	1.6. 1996

Základní technické údaje:

1) Jednotky KVET

jmenovitý elektrický výkon	2 x 140 kW
jmenovitý tepelný výkon	2 x 200 kW
elektrická účinnost	35 %
tepelná účinnost	55 %

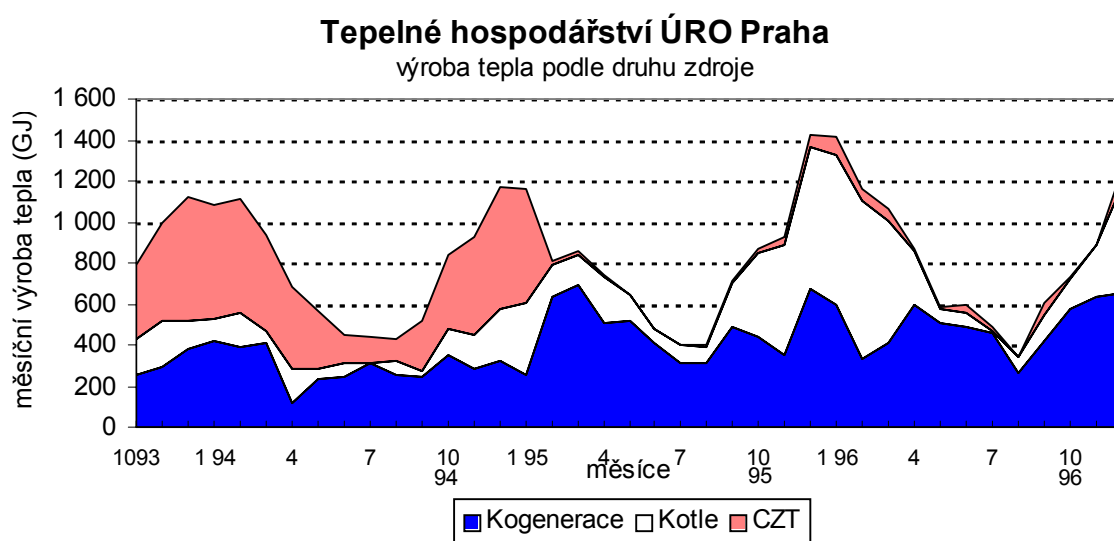
2) Kotle

jmenovitý výkon
účinnost

4 x 116 kW
87 %

Při zásobování teplem budov A a B jsou prioritně využívány jednotky KVET, doplněk v požadované dodávce zajišťují plynové kotle a minimum tepla je dodáváno ze systému centrálního zásobování teplem v nemocnici.

Změna podílu v dodávce tepla pro ÚRO z těchto tří zdrojů v rozmezí tří let (v době uvedení do provozu první a druhé jednotky) je patrná z následujícího grafu.



Bilance v dodávce tepla :

dodávka tepla z jednotek KVET	5810 GJ/r
dodávka tepla z kotlů	4020 GJ/r
dodávka tepla s CZT	370 GJ/r

Bilance v dodávce el. energie :

výroba v jednotkách KVET	1130 MWh/r
dodávka do ÚRO	860 MWh/r
dodávka do Fakultní nemocnice	270 MWh/r
nákup ze sítě do ÚRO	90 MWh/r

5. PRÁVNÍ RÁMEC PRO REALIZACI KVET

Právní rámec, vytvářející prostředí, v němž se vykonávají všechny činnosti od projektování a výstavby KVET po provozování a prodej energie se skládá ze značného počtu zákonů a s nimi spojených prováděcích vyhlášek. Pro lepší orientaci je tato obsáhlá problematika rozčleněna do tří částí :

- a) energetická legislativa
- b) stavební zákon a předpisy související
- c) oblast týkající se vztahů k životnímu prostředí.

5.1 Energetická legislativa

Až do konce roku 1994 byla veškerá činnost v energetických odvětvích řízena souborem tří samostatných zákonů (O výrobě, rozvodu a spotřebě elektřiny - elektrizační zákon, O výrobě, rozvodu a využití topných plynů - plynárenský zákon, O výrobě, rozvodu a spotřebě tepla - teplárenský zákon). Na tyto zákony pak navazovala řada prováděcích vyhlášek a dalších právních předpisů, které ustanovení zákonů podrobněji rozváděly a konkretizovaly. Uvedené právní normy byly koncipovány pro podmínky centrálně plánované ekonomiky a po roce 1990 pro tržní prostředí přestaly vyhovovat.

5.1.1 Minulý Energetický zákon

Nevyhovující zákony byly nahrazeny Zákonem 222/1994 Sb. o podmínkách podnikání a o výkonu státní správy v energetických odvětvích a o Státní energetické inspekci (Energetický zákon), který vymezil právní rámec podnikání v energetických odvětvích založený na principech tržní ekonomiky. Zákon byl schválen Poslaneckou sněmovnou Parlamentu ČR 2. listopadu 1994 a nabyl účinnosti od 1. ledna 1995 (**Zákon č. 222/1994 Sb.**).

Podmínkami podnikání podle tohoto zákona se rozuměly zvláštní podmínky stanovené vzhledem k významu energetických odvětví pro národní hospodářství a obyvatelstvo a k fyzikální podstatě energetických médií, odchylně od obecné úpravy podnikání podle obchodního zákoníku.

Zákon se nezabýval zřizováním energetických zařízení nebo jejich výstavbou, montáží těchto zařízení, včetně zařízení pro měření energie ani jejich projektováním. Tyto otázky plně podléhaly režimu stavebního zákona a dalších právních předpisů.

Rovněž neřešil obchodování s energií, pokud příslušný subjekt nevlastnil nebo neměl pronajaté technologické zařízení pro výrobu nebo rozvod energie.

Zákon 222/94 Sb. (a vyhlášky k němu) měl určité nedostatky a zejména nebyl v souladu s postupně přijímanou právní úpravou platnou v Evropské unii, zejména s podmínkami otevření trhu s energií. Proto byla připravena nová právní úprava, která byla schválena Parlamentem České republiky v podobě nového Energetického zákona. Rovněž byl schválen nový zákon o hospodaření energií (viz dále).

5.1.2 Nové právní normy pro energetická odvětví.

5.1.2.1 Nový Energetický zákon

Zákon 458/2000 o podmínkách podnikání a o výkonu státní správy v energetických odvětvích a o změně některých zákonů (Energetický zákon) má platnost od 1. 1. 2001. K němu jsou postupně vydávány nové vyhlášky.

Hlavní zásady nového energetického zákona z pohledu zájmu investorů a provozovatelů KVET.

Podle § 3, čl. 1 energetického zákona je předmětem podnikání v energetických odvětvích výroba elektřiny, přenos elektřiny, distribuce elektřiny, obchod s elektřinou, výroba plynu, přeprava plynu, distribuce, uskladňování a obchod plynem, výroba tepla a rozvod tepelné energie. Přitom přenos a distribuce elektřiny a výroba a rozvod tepla se uskutečňují ve veřejném zájmu (§ 3, čl. 2).

Podle § 3, čl. 3 mohou podnikat na území ČR fyzické a právnické osoby pouze na základě státního souhlasu, kterým je licence udělená Energetickým regulačním úřadem.

License se uděluje na dobu určitou, nejméně na 25 let, a to na :

- a) výrobu elektřiny
- b) výrobu plynu
- c) přenos elektřiny
- d) přepravu plynu
- e) distribuci elektřiny
- f) distribuci plynu
- g) uskladňování plynu
- h) výrobu tepelné energie
- i) rozvod tepelné energie.

Podmínky pro udělení licence: Fyzická nebo právnická osoba, která žádá o udělení licence je povinna prokázat, že má finanční a technické předpoklady k zajištění výkonu licencované činnosti, doložit vlastnický nebo nájemní vztah k energetickému zařízení, které má sloužit k výkonu licencované činnosti a další skutečnosti stanovené v zákoně. Méně náročné jsou požadavky na žadatele o licenci na malé zdroje pro výrobu elektřiny i tepla z obnovitelných zdrojů (není povinen prokazovat finanční předpoklady). Zákon vymezuje nejen podmínky udělení licence (§ 5), ale i institut odpovědného zástupce (§ 6), náležitosti žádosti o licenci (§7), i podmínky udělení licence, změn v rozhodnutí o udělení licence a zánik licence, jakož i práva a povinnosti držitelů licence (§8-12).

Zákon zřizuje Energetický regulační úřad a stanovuje jeho působnost (§17) a vymezuje i působnost ministerstva (§16) a stanovuje, že kontrolu vykonává Státní energetická inspekce.

Zákon je připraven na postupné otvírání trhu v elektroenergetice a zavádí v jednotlivých paragrafech charakteristiky: výrobce (§ 23), provozovatele přenosové soustavy (§ 24), provozovatele distribuční soustavy (§ 25), operátora trhu (§ 27), oprávněného zákazníka (§ 28), chráněného zákazníka (§ 29), obchodníka s elektřinou (§ 30).

Z pohledu zájmu budoucích investorů a provozovatelů zařízení KVET jsou důležitá tato ustanovení:

§ 2, odst. 2), písm. a), kde pod bodem 7. se pro účely energetického zákona rozumí:

kombinovanou výrobou elektřiny a tepla výroba elektřiny, která vzniká při současné výrobě tepla za účelem jeho dodávek fyzickým či právnickým osobám a pro technologické účely,

§ 32 podle kterého:

(1) Výrobci provozující zařízení pro kombinovanou výrobu elektřiny a tepla mají, pokud o to požádají a technické podmínky to umožňují, právo k přednostnímu zajištění dopravy elektřiny přenosovou soustavou a distribučními soustavami

(2) Toto právo se vztahuje pouze na množství elektřiny prokazatelně vázané na výrobu tepelné energie za účelem jeho dodávek fyzickým či právnickým osobám a pro technologické účely.

§ 25, odst. 12 podle kterého:

Provozovatel distribuční soustavy je povinen, pokud je to technicky možné, vykupovat elektřinu z ... kombinované výroby elektřiny a tepla ... v množství prokazatelně vázaném na výrobu tepelné energie za účelem jeho dodávek fyzickým či právnickým osobám a pro technologické účely... způsobem stanoveným prováděcím předpisem (vyhláškou, kterou vydává ministerstvo).

§ 80, odst.1) bod b), kde se stanoví, že:

Držitel licence na rozvod tepelné energie, který má vhodné technické podmínky, je povinen vykupovat ... tepelnou energii z kombinované výroby elektřiny a tepla jenom u tepelných sítí s dodávkami ze zdrojů vyrábějících pouze tepelnou energii.

§ 80, odst. 2, kde se stanoví, že:

Povinnost výkupu tepelné energie nevzniká,

- je - li potřeba tepelné energie uspokojena z obnovitelných zdrojů a z tepelných čerpadel, ze zdrojů druhotného tepla, ekologického spalování odpadů a kombinované výroby elektřiny a tepla,*
- pokud by došlo ke zvýšení celkových nákladů na pořízení tepelné energie pro soubor stávajících odběratelů,*
- pokud parametry teplotnosné látky neodpovídají parametrům v rozvodném tepelném zařízení v místě připojení.*

§ 80, odst. 3, kde se stanoví, že:

- Vynaložené náklady spojené s připojením zdroje tepelné energie hradí vlastník zdroje.*

Podle nového energetického zákona podléhá výstavba nových výrobních zdrojů elektřiny a tepla státní autorizaci, kterou uděluje ministerstvo. Zákon stanoví tuto povinnost pro zdroje elektřiny o celkovém elektrickém výkonu 30 MW a více (§ 33) a u zdrojů tepelné energie pro dodávku do rozvodného tepelného zařízení o celkovém instalovaném tepelném výkonu 30 MW_t a více. Zákon stanoví podmínky udělení autorizace, náležitosti žádosti o autorizaci, rozhodnutí o udělení autorizace a jejím zániku.

5.1.2.2 Zákon o hospodaření energií

Tato nová právní norma, která dosud v české energetické legislativě chyběla, byla schválena v roce 2000 s účinností od 1. 1. 2001 jako zákon o hospodaření energií č. 406/2000 Sb. ze dne 25. října 2000.

Zákon o hospodaření energií stanovuje práva a povinnosti fyzických a právnických osob při nakládání s energií, zejména elektrickou a tepelnou a dále s plynem a dalšími palivy. Přispívá k šetrnému využívání přírodních zdrojů a ochraně životního prostředí v ČR, ke zvyšování hospodárnosti užití energie, konkurenceschopnosti, spolehlivosti při zásobování energií a k trvale udržitelnému rozvoji společnosti.

Zákon upravuje tyto oblasti:

- zpracování a schvalování státní energetické koncepce (§ 3), povinnost vypracování územní energetické koncepce (§ 4), se zmocněním obcí pořídit pro svůj územní obvod nebo jeho část územní energetickou koncepci a vydat ji jako závazný právní předpis,
- národní program hospodárného nakládání s energií a využívání obnovitelných a druhotných zdrojů energie (§ 5),
- účinnost užití energie (§ 6), podle kterého budou minimální účinnosti stanoveny vyhláškou,
- samostatný §7 je věnován kombinované výrobě elektřiny a tepla (viz dále),
- povinnost použití energetických štítků u hromadně vyráběných spotřebičů (§ 8),
- povinnost vypracování energetických auditů a práva a povinnosti energetických auditorů (§ 9 a 10),
- působnost Ministerstva průmyslu a obchodu České republiky (MPO ČR) v oblasti hospodárného užití energie (§ 11) a kontrolní a sankční činnosti (§ 12).

Paragraf 7 zákona o hospodaření energií, týkající se kombinované výroby elektřiny a tepla stanovuje, že:

- každý výrobce tepla se zdrojem o součtovém výkonu zdroje vyšším než 5 MW_t je povinen při budování nových zdrojů nebo při změně dokončených staveb u zdrojů již vybudovaných podrobit dokumentaci stavby energetickému auditu z hlediska zavedení výroby elektřiny,

- každý výrobce elektřiny z tepelných procesů se zdrojem o součtovém výkonu zdroje vyšším než 10 MW_e je povinen při budování nových zdrojů nebo při změně dokončených staveb u zdrojů již vybudovaných podrobit dokumentaci stavby energetickému auditu z hlediska zavedení dodávky tepla. Při užití plynových turbin se tato povinnost vztahuje na výkony vyšší než 2 MW_e a při užití spalovacích motorů na výkony vyšší než 0,8 MW_e,
- rozhodne-li se výrobce podle předchozích odstavců realizovat kombinovanou výrobu elektřiny a tepla, je povinen dodržet pravidla pro navrhování zařízení a účinnost užití energie,
- podrobnosti pro přípravu a uskutečňování komb. výroby elektřiny a tepla stanoví vyhláška.

5.1.3 Stavební zákon

Jedná se o zákon o územním plánování a stavebním řádu č. 50/1976 Sb., který byl v roce 1998 zásadně novelizován zákonem č. 197/1998 Sb.

Jeho nejvýznamnější částí, z hlediska problematiky výstavby zdrojů s kombinovanou výrobou elektřiny a tepla, je část zákona týkající se územního plánování.

Základními nástroji územního plánování jsou územně plánovací podklady, územně plánovací dokumentace a územní rozhodnutí.

Územně plánovací podklady a územně plánovací dokumentace jsou:⁵

- urbanistická studie,
- územní generel,
- územní prognóza,
- územně technické podklady.

Územní rozhodnutí obsahuje:

- rozhodnutí o umístění stavby,
- rozhodnutí o využití území,
- rozhodnutí o chráněném území nebo o ochranném pásmu,
- rozhodnutí o stavební uzávěře,
- rozhodnutí o dělení nebo scelování pozemků.

Orgány územního plánování jsou :

- obce,
- okresní úřady,
- Ministerstvo pro místní rozvoj,
- Ministerstvo obrany.

5.1.4 Právní normy v oblasti ochrany životního prostředí

5.1.4.1 Zákon o posuzování vlivů na životní prostředí⁵

Zákon upravuje posuzování vlivů na životní prostředí a postup fyzických osob, právnických osob, správních úřadů a územních samosprávných celků (obcí a krajů) při tomto posuzování. Posuzování vlivů na životní prostředí podléhá v tomto zákoně vymezené záměry a koncepce, jejichž provedení by mohlo závažně ovlivnit životní prostředí.

Podle § 5 Způsob posuzování vlivů záměru na životní prostředí zahrnuje zjištění, popis, posouzení a vyhodnocení předpokládaných přímých a nepřímých vlivů provedení i neprovedení záměru na životní prostředí.

Ustanovení tohoto zákona se vztahují na povinné posuzování stacionárních zařízení ke spalování paliv o jmenovitém tepelném výkonu od 100 MW a zjišťovací řízení na stacionární zařízení ke spalování paliv o jmenovitém tepelném výkonu od 50 do 100 MWt

Proto výstavba energetických zdrojů s KVET velikostní kategorie pro objekty státních orgánů a veřejného sektoru (o výkonu stovek až tisíců kW) tedy nepodléhá posuzování vlivu na životní prostředí podle tohoto zákona.

5.1.4.2 Zákon 211/1994 Sb. o ochraně ovzduší před znečišťujícími látkami (zákon o ovzduší) - (úplné znění, jak vyplývá z pozdějších změn a doplnění)

Zákon upravuje práva a povinnosti právnických a fyzických osob při ochraně vnějšího ovzduší (dále jen "ovzduší") před vnášením znečišťujících látek lidskou činností a způsob omezování příčin a zmírňování následků znečišťování.

Znečišťujícími látkami pro účely tohoto zákona jsou tuhé, kapalné a plynné látky, které přímo anebo po chemické nebo fyzikální změně v ovzduší nebo po spolupůsobení s jinou látkou nepříznivě ovlivňují ovzduší, a tím ohrožují a poškozují zdraví lidí nebo ostatních organismů, zhoršují jejich životní prostředí, nadměrně je obtěžují nebo poškozují majetek

Zdroji znečišťování ovzduší (dále jen "zdroje znečišťování") podle tohoto zákona jsou pro potřeby této příručky uvažovány technologické objekty obsahující stacionární zařízení ke spalování paliv, zařízení technologických procesů, sklady a skládky paliv, surovin, a odpadů a jiné stavby, zařízení a činnosti, pro které bylo vydáno kolaudační nebo jiné obdobné rozhodnutí, na jehož základě lze zdroj znečišťování provozovat. Uvedené zdroje znečišťování se člení podle tepelného výkonu nebo rozsahu znečišťování na:

- a) technologické objekty obsahující stacionární zařízení ke spalování paliv o tepelném výkonu vyšším než 5 MW (dále jen "velké zdroje znečišťování"),

⁵ V souladu s § 4 Zákona 406/2000 Sb je závazným podkladem pro územní plánování i územní energetická koncepce.

⁶ V době zpracování této příručky byl návrh zákona v projednávání v Parlamentu ČR, a proto se některá ustanovení zákona v konečném znění mohla změnit.

- b) technologické objekty obsahující stacionární zařízení ke spalování paliv o tepelném výkonu od 0,2 do 5 MW (dále jen "střední zdroje znečišťování"),
- c) technologické objekty obsahující stacionární zařízení ke spalování paliv o tepelném výkonu nižším než 0,2 MW, skládky paliv a odpadů a zachycených exhalátů (dále jen "malé zdroje znečišťování").

V zařízeních ke spalování paliv se nesmí spalovat jiná paliva, než určená výrobcem zařízení, popřípadě uvedená v souboru technicko-provozních parametrů a technicko-organizačních opatření k zajištění provozu zdrojů znečišťování.

Při výstavbě nových zařízení, která mohou být zdrojem znečišťování ovzduší, nebo při modernizaci stávajících zařízení, musí být voleny nejlepší dostupné technologie s přihlédnutím k přiměřenosti výdajů na jejich pořízení a činěna opatření k postupnému snižování emisí.

Dle §7 Zákona o ovzduší jsou provozovatelé velkých a středních zdrojů znečišťování povinni uvádět do provozu a provozovat zdroje znečišťování v souladu s technickými podmínkami provozu zařízení a v souladu s podmínkami stanovenými orgánem ochrany ovzduší:

- a) dodržovat stanovené emisní limity a přípustnou tmavost kouře,
- b) plnit pokyny orgánů ochrany ovzduší ke zjednání nápravy,
- c) vést vlastní provozní evidenci o zdrojích a zjišťovat množství vypouštěných znečišťujících látek způsobem stanoveným zvláštním předpisem,
- d) poskytovat příslušným orgánům ochrany ovzduší údaje stanovené právním předpisem a další údaje potřebné ke zjištění stavu ovzduší,
- e) bezodkladně odstraňovat v provozu zdrojů znečišťování nebezpečné stavy ohrožující kvalitu ovzduší a činit včas potřebná opatření k předcházení havárií,
- f) vypracovat pro účely regulace emisí za situací uvedených v regulačním řádu pro provoz zdrojů znečišťování a předložit ho orgánu státní správy ochrany ovzduší ke schválení,
- g) při vážném a bezprostředním ohrožení nebo zhoršení kvality ovzduší bezodkladně zastavit nebo omezit provoz zdroje znečišťování, jeho části nebo jinou činnost, která je příčinou ohrožení nebo zhoršení kvality ovzduší, a plnit pokyny orgánů ochrany ovzduší ke zjednání nápravy; současně vhodným způsobem informovat veřejnost,
- h) zajistit technické prostředky pro monitorování emisí látek znečišťujících ovzduší, stanovili tak zvláštní předpis,
- i) umožnit pracovníkům orgánů ochrany ovzduší nebo těmito orgány pověřeným osobám přístup ke zdrojům znečišťování za účelem zjištění množství znečišťujících látek a kontroly zdroje znečišťování a jeho provozu,
- j) informovat veřejnost o znečištění ovzduší ze zdroje znečišťování a o opatřeních prováděných k omezení tohoto znečištění.

Provozovatelé velkých zdrojů znečišťování jsou povinni vypracovat, jako závaznou součást místních provozních předpisů, soubor technicko-provozních parametrů a technicko-organizačních opatření k zajištění provozu zdrojů znečišťování, včetně opatření ke zmírňování průběhu a odstraňování důsledků havarijních stavů v souladu s podmínkami ochrany ovzduší a předkládat jejich návrhy i změny ke schválení orgánu ochrany ovzduší.

Podle § 8 Zákona o ovzduší jsou provozovatelé malých zdrojů znečišťování povinni:

- a) uvádět do provozu a provozovat zdroje znečišťování v souladu s podmínkami pro provoz těchto zařízení, které stanoví výrobci nebo orgány ochrany ovzduší, pokud zpřísní podmínky stanovené pro provoz těchto zařízení,
- b) umožnit pracovníkům orgánů ochrany ovzduší nebo těmito orgány pověřeným osobám přístup ke zdrojům znečišťování za účelem zjištění množství znečišťujících látek a kontroly zdroje znečišťování a jeho provozu a předkládat jim k tomu potřebné podklady; podobnosti o zjišťování množství vypouštěných znečišťujících látek ze zdroje znečišťování a stupně znečišťování ovzduší stanoví zvláštní předpisy,
- c) plnit pokyny orgánu ochrany ovzduší ke zjednání nápravy,
- d) dodržovat přípustnou tmavost kouře.

Podle § 11 Zákona o ovzduší se souhlas orgánu státní správy ochrany ovzduší České republiky (dále jen "orgán ochrany ovzduší") obsahující podmínky ochrany ovzduší vyžaduje:

- a) k umístění a povolování staveb velkých a středních zdrojů znečišťování včetně jejich změn a k jejich uvedení do provozu,
- b) k návrhům typových podkladů a vzorových projektů staveb zdrojů znečišťování,
- c) k projektům na zavedení nových výrobních a technologických u velkých a středních zdrojů znečišťování,
- d) k umístění a povolování staveb malých zdrojů znečišťování, jejichž dokumentace nebyla schválena jako typový podklad nebo vzorový projekt,
- e) ke změnám používaných paliv a surovin a ke změnám využívání technologických zařízení velkých a středních zdrojů znečišťování; v rámci souhlasu ke změnám využívání technologických zařízení může orgán ochrany ovzduší stanovit s ohledem na charakter změny další emisní limity, popřípadě zpřísnit emisní limity pro technologická zařízení.

5.1.4.3 Zákon ČNR 212/1994 Sb. o státní správě ochrany ovzduší a poplatcích za jeho znečišťování (úplné znění, jak vyplývá z pozdějších změn a doplnění)

Stanovuje:

- státní správu ochrany ovzduší,
- poplatky za znečišťování ovzduší
- zásady informování veřejnosti o znečišťování ovzduší

5.1.4.4 Vyhláška MŽP ČR č. 117/1997 Sb a její změna č. 97/2000 Sb.

Touto vyhláškou stanovilo MŽP ČR emisní limity a další podmínky provozování stacionárních zdrojů znečišťování a ochrany ovzduší.

Vyhláška obsahuje :

- seznam látek znečišťujících ovzduší, kategorizaci stacionárních zdrojů znečišťování, limity znečišťování, přípustnou tmavost kouře a technické podmínky provozu stacionárních zdroje znečišťování,
- způsob zjišťování množství emisí a technické prostředky pro měření emisí,
- požadavky na vedení provozní evidence velkých a středních zdrojů znečišťování,
- požadavky na kvalitu, způsob dodávky a prodej paliv.

U elektráren, tepláren a výtopen se měřením zjišťují tuhé znečišťující látky, oxid siřičitý, oxidy dusíku s přepočtem na oxid dusičitý, oxid uhelnatý a obsah kyslíku. U zdroje znečišťování o jmenovitém tepelném výkonu do 150 MW se zjišťují výše uvedené látky jednorázovým měřením. U zdrojů spalujících výlučně plynné palivo se neprovádí měření tuhých znečišťujících látek a oxidu siřičitého, jde-li o zdroje spalující plynné nebo kapalné palivo, jestliže dodavatel paliva zaručuje stálý obsah síry na takové úrovni, aby při spalování nebyl překročen emisní limit.

Všeobecně platné emisní limity (Příloha č. 3 Vyhlášky) :

a) Emisní limit pro tuhé znečišťující látky

Zdroje znečišťování musí být zřizovány a provozovány tak, aby při hmotnostním toku tuhých znečišťujících látek 2,5 kg/hod a menším, hmotnostní koncentrace tuhých znečišťujících látek v nosném plynu nepřekročila hodnotu 200 mg/m³.

Při hmotnostním toku těchto znečišťujících látek vyšším než 2,5 kg/hod nesmí jejich hmotnostní koncentrace překročit hodnotu 150 mg/m³.

b) Emisní limit pro oxid siřičitý

Zdroje znečišťování ovzduší se zřizují a provozují tak, aby při hmotnostním toku oxidu siřičitého vyšším než 20 kg/hod nepřekročila jeho koncentrace v nosném plynu hodnotu 2500 mg/m³.

c) Emisní limit pro oxidy dusíku

Zdroje znečišťování se zřizují a provozují tak, aby při hmotnostním toku oxidů dusíku vyšším než 10 kg/hod jejich hmotnostní koncentrace v nosném plynu nepřekročila hodnotu 500 mg/m³. Hodnoty hmotnostního toku a hmotnostní koncentrace oxidů dusíku se vyjadřují jako oxid dusičitý.

d) Emisní limit pro oxid uhelnatý.

Zdroje znečišťování se zřizují a provozují tak, aby při hmotnostním toku oxidu uhelnatého vyšším než 5 kg/hod nepřekročila jeho hmotnostní koncentrace v nosném plynu hodnotu 800 mg/m³.

Emisní limity v uvedené příloze platí pro koncentrace ve vlhkém plynu při normálních podmínkách. Všeobecně je možno konstatovat, že jednotky KVET s příkonem menším než 0,2 MW_t je třeba navrhovat a provozovat tak, aby vyhovovaly těmto normativním emisním limitům.

6. MOŽNOSTI A ZPŮSOBY FINANCOVÁNÍ KVET

Obecně, bez ohledu na vlastnické poměry, je možno financovat investiční projekt buď z vlastních zdrojů nebo z cizích zdrojů:

- Vlastními zdroji jsou míněny finanční prostředky investora, které má k dispozici.
- Cizími zdroji jsou např. úvěr, leasing, obligace, dotace.

U organizačních složek státu a u rozpočtových organizací je kompetence ve vztahu ke spravovanému majetku státu a k finančním prostředkům určena dvěma základními zákony, a to:

- Zákonem č. 218/2000 o rozpočtových pravidlech a o změně některých souvisejících zákonů (rozpočtová pravidla);
- Zákonem č. 219/2000, o majetku České republiky a jejím vystupování v právních vztazích

Oba uvedené zákony jsou součástí komplexní reformy státní správy a oba mají účinnost od 1. ledna 2001.

6.1 Financování z vlastních zdrojů

6.1.1 Organizační složky státu

U organizačních složek státu při zajištění financování reprodukce svěřeného majetku je důležitá zejména podmínka uvedená v § 49 písmeno b) Zákona 218/2000, která stanoví, že organizační složka státu není, pokud tento zákon nestanoví jinak, oprávněna přijímat ani poskytovat úvěry, přijímat půjčky, vystavovat směnky ani je přijímat.

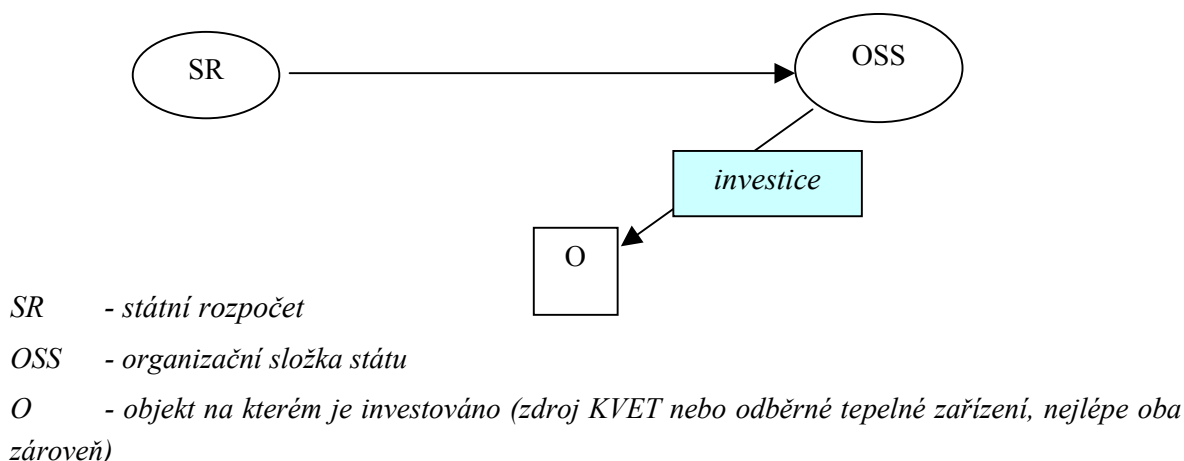
Podle §50 Zákona č. 218/2000 Sb platí:

- (1) Organizační složka státu financuje reprodukci majetku ze svého rozpočtu v rámci stanovených závazných ukazatelů financování programů.
- (2) Organizační složka státu může k posílení prostředků podle odstavce 1 použít prostředky fondu kulturních a sociálních potřeb, prostředky rezervního fondu a prostředky přijaté od právnických a fyzických osob, pokud jsou poskytnuté na reprodukci majetku. Tyto prostředky převede organizační složka státu na zvláštní příjmový účet zřízený pro správce kapitoly a o výši převedených prostředků jí zvýší správce kapitoly limit výdajů na financování reprodukce majetku. Správce kapitoly vrátí nepoužitý zůstatek takto převedených prostředků nejpozději do 31. prosince běžného rozpočtového roku na účet, ze kterého byly tyto prostředky poukázány.

Organizační složka státu financuje reprodukci majetku ze svého rozpočtu v rámci stanovených závazných ukazatelů financování programů v souladu se „Zásadami pro financování programů z prostředků státního rozpočtu, fondů Evropské unie, fondů NATO a úvěrů se státní zárukou“ (dále jen Zásady). Zásady byly publikovány pod č.j. 113/5 095/2000 ve Finančním zpravodaji MF č. 3/2000.

Jedná se o standardní postup financování investičních potřeb státu ze státního rozpočtu, jak je zřejmé z následujícího schématu..

Obrázek 7 Schéma financování investic ze státního rozpočtu



Nevýhodou standardního postupu financování u organizačních složek státu je omezenost zdrojů, vzhledem k tomu, že o investiční prostředky je třeba žádat.

6.1.2 Příspěvkové organizace

V souladu s § 56, odstavec 1 b) Zákona č. 218/2000 Sb příspěvková organizace tvoří fond reprodukce majetku. Podle §58 odstavec 2 se prostředků fondu reprodukce majetku používá:

- na financování pořízení a technického zhodnocení hmotného a nehmotného dlouhodobého majetku,
- jako doplňkového zdroje financování oprav a udržování hmotného a nehmotného dlouhodobého i krátkodobého majetku a na pořízení hmotného a nehmotného krátkodobého majetku,
- k úhradě úvěrů přijatých podle § 62 odst. 3 (viz dále).

V souladu s § 62 odst. 3 Zákona č. 218/2000 Sb příspěvková organizace nesmí přijímat ani poskytovat půjčky a úvěry a vystavovat směnky. Výjimku tvoří dodavatelské úvěry na financování programů, které mohou být přijaty jen se souhlasem ministerstva (blíže viz dále).

6.2 Financování z cizích zdrojů

6.2.1 Organizační složky státu

V současnosti je financování KVET z jiných zdrojů než rozpočtových, obtížné. Mezi možné jiné zdroje patří, v souladu se Zásadami, prostředky národních fondů, prostředky fondů EU, fondů NATO a zaručených úvěrů přijatých KoB nebo ČMRZB. Pro použití prostředků z uvedených zdrojů platí stejná pravidla jako pro výdaje státního rozpočtu uvedená v Zásadách.

Významným zdrojem prostředků jsou dotace poskytované v souladu s podmínkami „Státního programu na podporu úspor energie a využití obnovitelných zdrojů energie“ pro daný rok v rámci programů vyhlášených Českou energetickou agenturou a Státním fondem životního prostředí.

Dotace pro nasazení kogeneračních jednotek ze zahraničních zdrojů nejsou v ČR příliš dostupné.

Lze však předpokládat, že v budoucnu bude pro financování projektů KVET možné i zapojení soukromého sektoru formou metody EPC, obdobně jako je tomu již dnes v případě příspěvkových organizací (viz dále) s tím, že budou upraveny vazby na výdaje státního rozpočtu.

6.2.2 Příspěvkové organizace

Obdobně jako u organizačních složek státu i u příspěvkových organizací mohou být významným zdrojem prostředků pro investice do KVET dotace poskytované v souladu s podmínkami „Státního programu na podporu úspor energie a využití obnovitelných zdrojů energie“ pro daný rok v rámci programů vyhlášených Českou energetickou agenturou a Státním fondem životního prostředí.

Objem finančních prostředků, získaných v rámci dotace, nemůže však být zahrnut do investičního majetku investora. To znamená, že pořizovací hodnota majetku je o případnou dotaci snížena a majetek je odepisován se sníženou hodnotou.

Navíc příspěvkové organizace mohou podle článku 11 „Zásad pro financování programů z prostředků státního rozpočtu, fondů Evropské unie, fondů NATO a úvěrů se státní zárukou“ přijímat dodavatelské úvěry, pro něž platí:

- (1) Dodavatelské úvěry jsou zvláštní formou financování reprodukce majetku ve vlastnictví státu, kterou mohou použít příspěvkové organizace zřízené ústředním orgánem státní správy k realizaci úspor energií metodou EPC⁷, a to pouze u registrovaných projektů.
- (2) Smlouvy o energetických službách s použitím metody uvedené v odstavci 1) může příspěvková organizace uzavřít jen se souhlasem zřizovatele. Souhlas s uzavřením smlouvy o energetických službách vydá zřizovatel v případě, že dodavatelský úvěr je odsouhlasenou formou realizace programu.
- (3) Vydáním souhlasu s uzavřením smlouvy podle odstavce 2) přijímá zřizovatel záruku uhradit závazky plynoucí z dodavatelského úvěru ve výši a termínech ve smlouvě dohodnutých v případě, že příjemce dodavatelského úvěru nebude schopen závazkům ze smlouvy plynoucím dostát.

Metoda EPC spočívá ve splácení investic z úspor provozních nákladů. Firmy nabízející financování metodou EPC jsou obecně nazývány jako firmy (podniky) energetických služeb, pro něž se obecně vžilo pojmenování ESCO (Energy Services COmpany).

Firmy s tímto zaměřením začínají podnikat i v České republice a nabízejí v zásadě zajištění a realizaci energeticky úsporného projektu na klíč, a to včetně financování.

Pojem těchto energetických služeb v podstatě znamená, že firma „ESCO“ zpracuje nebo zajistí:

- Energetický audit;
- Studii proveditelnosti;
- Prováděcí projekt;

⁷ Metodický pokyn MPO ČR – Vzorový postup při aplikaci EPC (Energy Performance Contracting) ve veřejném sektoru

- Financování celého projektu;
- Inženýrské zázemí;
- Dodání, instalaci a uvedení do provozu příslušného zařízení;
- Kontrolu provozu a dosahování parametrů v dlouhodobém provozu.

Tento schematický výčet může být různě modifikován. ESCO např. může do celého procesu vstoupit i později, např. po zpracování energetického auditu či studie proveditelnosti (které si verifikuje a v pozitivním případě pokračuje dále). Samozřejmě jsou možné i kombinace finančních zdrojů zákazníka, společnosti ESCO, bankovních institucí i využití leasingu.

Spolupráce zákazníka s firmou ESCO má pro něj celou řadu výhod. Kromě komplexního pojetí služeb a zájmu společnosti ESCO na konečném efektu, je to zejména usnadnění přístupu k financím.

Je třeba upozornit, že v podstatě každý energeticky úsporný projekt je svým způsobem jedinečný a způsob jeho financování a splácení z úspor závisí na smluvních podmínkách vztahu mezi ESCO a zákazníkem (spotřebitelem energie).

V zásadě existují dvě krajní možnosti financování energeticky úsporného projektu třetí stranou (resp. jejich kombinace):

- Finanční leasing,
- Zprostředkování a případná garance úvěru,
- Jejich různé kombinace.

První možností je poskytnutí finančního leasingu společností ESCO zákazníkovi s tím, že leasingové splátky jsou nižší než dosažené úspory. Společnost ESCO je přitom vlastníkem energeticky úsporného zařízení po dobu trvání sjednaného kontraktu. Po uplynutí této doby a splacení zařízení z úspor předá ESCO zákazníkovi zařízení za zůstatkovou cenu.

Druhou základní možností je role společnosti ESCO jako prostředníka a garanta mezi zákazníkem (investorem) a finanční institucí. To znamená, že zákazník a finanční ústav jsou spolu ve vztahu přímém a zákazník je vlastníkem zařízení od samého počátku. Pak ovšem sám zařízení odepisuje (v souladu se Zákonem o dani z příjmu) a splácí poskytnutý úvěr přímo finanční instituci a do nákladů může zahrnout pouze úroky. Současně splácí společnosti ESCO vzájemně dohodnutý podíl na úsporách jako úhradu za poskytnuté služby.

Dalšími možnostmi jsou různé kombinace, z nichž jednou z nejjednodušších je financování technologické části leasingem od ESCO společnosti a stavební části z úvěru, získaného ve spolupráci s ESCO. Společnost ESCO samozřejmě participuje na projektu celém. Přitom společnost ESCO na sebe přebírá celou řadu technických i ekonomických rizik, která snímá ze zákazníka nebo mu je značně snižuje.

Kromě toho, koordinace a řízení celého projektu jsou aktivity časově značně náročné a ve většině případů je racionální je svěřit specializované firmě, dostatečně zainteresované na dosažení skutečných úspor nákladů na pořízení energie.

Jaké jsou výhody využití metody EPC ?

V porovnání s tradičním řešením realizace projektu zvýšení energetické účinnosti, poskytuje metoda EPC příjemci zejména následující výhody :

- nabídku komplexních, kvalifikovaných služeb (projekt by měl řešit komplexní, technicky i ekonomicky nejvýhodnější způsob hospodaření s palivy a energií u příjemce);
- minimalizaci rizik příjemce ve všech fázích realizace projektu;
- úsporu pracovního času zaměstnanců příjemce (výhodné především tam, kde příjemce nemá vlastní kvalifikovaný personál);
- zajištění případné pomoci při získání finančních zdrojů;
- splácení projektu z dosažených úspor (hlavní předmět činnosti není finančně zatížen);
- záruky projektované funkce technického zařízení a dosažení projektovaných úspor (účinnosti).

Z těchto výhod jsou nejpodstatnější tyto tři, které odlišují EPC od běžného způsobu realizace projektu formou "dodávky na klíč". Jsou to :

- záruky dodržení projektovaných parametrů technických zařízení a dosažení projektovaných úspor, kterou poskytuje ESCO (a tomu odpovídající znění smlouvy);
- splácení investice z dosažených úspor;
- zajištění financování projektu.

Jaké jsou rizika použití metody EPC ?

Použití metody EPC pro realizaci projektu má smysl v případech, kdy ESCO svými zkušenostmi, znalostmi a schopnostmi dokáže projekt připravit a realizovat tak, že minimalizuje rizika, spojená s realizací projektu a to jí umožní převzít záruky za dosažení výnosů projektu. ESCO tak na sebe přebírá rizika technické povahy a rizika, která ovlivnit nemůže (vyšší moc) alespoň minimalizuje.

Mezi rizika **technické povahy** spojená s daným projektem se řadí zejména tato rizika:

- špatný odhad investičních nákladů;
- špatné stanovení referenční spotřeby;
- špatná výkonnost instalovaného zařízení;
- nesprávné provozování a špatná údržba zařízení.

Mezi **rizika povahy vyšší moci**, kterým se vystavují projekt i ESCO, a která lze zkušenostmi firmy ESCO minimalizovat, avšak ne zcela odstranit, jsou:

- změny cen paliv energie;
- legislativní změny (např. změny pravidel pro rozpočty obcí);
- změny v daňových hladinách;
- předchozí závazky příjemce.

7. SPECIFIKACE ZÁKLADNÍCH KROKŮ PŘI PŘÍPRAVĚ PROJEKTU

Prvním krokem investora musí být základní rozvaha vlastních potřeb a možností využití technických, ekologických a ekonomických výhod kombinované výroby elektřiny a tepla v konkrétních podmínkách svého energetického hospodářství. Nejvhodnější metodou posouzení vhodnosti užití KVET je pro každou kategorii investora (typ objektu) **energetický audit**. Proto za první krok při přípravě projektu je možno každému investorovi doporučit provedení energetického auditu energetického hospodářství příslušného objektu, a to nejen z hlediska posouzení jednotky KVET, ale také efektivnosti užití energie dodávané z KVET. Je zcela nesmyslné vyrábět efektivně elektrickou energii a teplo v KVET a plýtvat s nimi při neefektivní spotřebě. Zároveň by mohlo dojít k tomu, že pozdější realizace energeticky úsporných opatření povede ke snížení potřeb energie a jednotka KVET se ukáže jako předimenzovaná oproti předpokladu a pokud se nepodaří realizovat energii prodejem, zhorší se ekonomika projektu.

Základní náplní energetického auditu je, v souladu požadavky příslušného zákona⁸:

- popis a zhodnocení výchozího stavu,
- podrobná energetická bilance výchozího stavu,
- ocenění potenciálu úspor energie,
- identifikace opatření k využití nalezeného potenciálu úspor energie,
- vyhledání optimální kombinace opatření – optimální varianta energeticky úsporného projektu,
- ekonomické a environmentální vyhodnocení energeticky úsporného projektu,
- závěr – doporučení auditora.

Doporučení energetického auditora je pro investora zdrojem informací k hlubšímu zvažování dalšího postupu před zahájením nevratných kroků, směřujících k realizaci investice. Energetický audit musí rovněž dát odpověď na to, zda jednotka KVET bude splňovat požadavky příslušných vyhlášek k Zákonu 406/2000 o hospodaření energií (minimální účinnosti).

Dalším krokem k prohloubení znalosti ekonomických podmínek reálného provozování KVET, a to včetně posouzení citlivosti na vývoj cen paliva, tepla a elektrické energie, je **investiční záměr**. Vstupním podkladem pro investiční záměr je zpravidla již zpracovaný energetický audit. Ve srovnání s ním je investiční záměr ve všech částech podrobnější a značná pozornost se věnuje analýze trhu (především pokud se předpokládá prodej přebytků energie) a ekonomickému i environmentálnímu vyhodnocení variant. Podrobný investiční záměr dá investorovi výslednou odpověď na základní otázku, zda je zdroj KVET pro něho rentabilní. Obsah investičního záměru je definován v „Zásadách pro financování programů z prostředků státního rozpočtu, fondů Evropské unie, NATO a úvěrů ze státního rozpočtu“ (článek 5).

⁸ Zákon 406/2000 Sb o hospodaření energií

Součástí investičního záměru musí být, po vyjasnění základní otázky o vhodnosti užití KVET i tato hlediska:

- zdroj financování projektu (vlastní, cizí, kombinace),
- optimální způsob realizace investice (dodavatelským způsobem „na klíč“, vlastními silami, kombinací vlastních sil a externího dodavatele).

Nejdůležitější je **rozhodnout o způsobu financování** – proto za zásadní je nutno označit zhodnocení finančních možností a volbu postupu zajištění financování projektu.

V případě organizační složky státu zůstává základním zdrojem financování státní rozpočet. K získání prostředků ze státního rozpočtu je třeba vypracovat investiční záměr a zařadit projekt do příslušného programu či podprogramu a vyplnit příslušné formuláře pro potřeby Informačního systému programového financování (ISPROFIN).

V případě příspěvkových organizací je možno volit mezi financováním z vlastních zdrojů (prostá reprodukce) a ze státního rozpočtu a dále z cizího zdroje formou dodavatelského úvěru.

Jakmile dojde k rozhodnutí o užití cizího zdroje financování formou dodavatelského úvěru metodou EPC, je třeba oslovit několik zdrojů financování a uspokojit je předložením požadovaných podkladů. Dalším krokem je očekávání **nabídek zdrojů financování a výběr nejlepší nabídky**. Pro výběr nejlepší nabídky financování je vhodné využít služeb ekonomického poradce.

Výběrem nejlepší nabídky financování projektu může být již automaticky rozhodnuto o způsobu realizace. Pokud investor zvolí **financování cestou EPC**, firma energetických služeb zpravidla sama zajistí dodavatele zařízení a realizaci projektu. Pro investora se problém výstavby a uvedení zařízení do provozu přemění na problém **uzavření kvalitní smlouvy**.

Pokud investor využívá prostředků státního rozpočtu nebo dotací z programů pro financování projektu, může si **realizaci projektu** (výstavbu zařízení) organizovat sám (zadání projektu, výběr dodavatele zařízení, získání stavebního povolení, řízení výstavby, uvedení do provozu, převzetí do trvalého provozu) nebo si může najmout inženýrskou firmu na řízení výstavby (inženýrskou činnost).

Každá ze zmiňovaných metod realizace investičního záměru má pro investora svoje výhody i nevýhody. Investor se musí rozhodnout podle jeho konkrétních podmínek a specifik jeho investičního záměru.

8. ZÁVĚRY A DOPORUČENÍ

Kombinovaná výroba elektrické energie a tepla (KVET) dává přínosy na celospolečenské úrovni i na úrovni konkrétního uživatele.

Na celospolečenské úrovni je zásadním přínosem KVET vyšší účinnost procesu kombinované výroby elektřiny a tepla oproti oddělené výrobě elektřiny v elektrárnách a tepla ve výtopnách, což vede k nižší spotřebě paliva, nižšímu čerpání neobnovitelných zdrojů energie a nižším emisím znečišťujících látek ze spalování paliva do ovzduší na regionální i globální úrovni.

Při rozhodování o vhodnosti zavedení KVET je z hlediska potenciálního investora třeba zvažovat řadu hledisek, než se rozhodne k realizaci, a to zejména:

- Dostatečný odbyt na produkovanou elektrickou energii a teplo v dlouhodobém výhledu;
- Vhodnost samostatného podnikání v prodeji elektrické energie a tepla;
- Celkové zvýšení efektivity na straně výroby, ale i spotřeby energie;
- Možnost zhodnocení netradičních (levných) a místních paliv;
- Ekologická likvidace odpadů;
- Zajištění zdroje stálého napětí;
- Vlastní nouzový zdroj elektrické energie;
- Ekologické přínosy a dopady;
- Komplexní řešení zásobování energií;
- Plnění požadavků zákona o hospodaření energií (povinnost užití KVET, minimální účinnost).

Pro rozhodnutí o správnosti instalace zdroje KVET na úrovni investora jsou definována tři základní kritéria, která musí potenciální investor uvážit, pokud chce úspěšně aplikovat kombinovanou výrobu elektrické energie a tepla pro svůj konkrétní případ. Tato kritéria jsou:

- energetické kritérium,
- ekologické kritérium,
- ekonomické kritérium.

Každé z těchto kritérií je definováno příslušnými legislativními normami.

Doporučený postup při přípravě a realizaci projektu na výstavbu KVET zahrnuje tyto kroky:

- Energetický audit;
- Studie proveditelnosti;
- Podnikatelský záměr včetně úvahy o užití/prodeji vyrobené energie a podpisu smlouvy o budoucí smlouvě na prodej energie;
- Posouzení vlivu na životní prostředí (u velkých projektů definovaných v zákoně);
- Stavební povolení;
- Zajištění financování celého projektu (z vlastních i cizích zdrojů);
- Prováděcí projekt;
- Výběrové řízení na dodavatele projektu i technologií;
- Smlouvy s dodavateli;
- Stavební dozor;
- Dodání a instalace technologií;
- Uzavření smluv na dodávku/odběr energie;
- Uvedení do provozu příslušného zařízení;
- Kontrola provozu a dosahování parametrů v dlouhodobém provozu.;
- Likvidace zařízení po skončení životnosti.

Vzhledem k tomu, že uvedený přehled činností je rozsáhlý a řada institucí ve státním a veřejném sektoru nemá potřebné odborné a personální vybavení pro jejich realizaci a rovněž mají obtíže se získáváním potřebných finančních prostředků pro realizaci investice, nabízí se možnost využití specializovaných firem poskytujících komplexní služby v této oblasti. Tyto firmy se nazývají firmy energetických služeb a používá se pro ně zkratka ESCO. Tyto firmy mohou realizovat většinu výše uvedených kroků a dále garantovat dosažení požadovaných parametrů. Využití jejich služeb sice znamená vyšší náklady na realizaci projektu, ale ve svých důsledcích jsou to návratné náklady vzhledem k tomu, že ESCO zpravidla realizuje dodávku a provoz na klíč, což přináší pro investora úspory v oblasti přípravy projektu, jeho realizace a mnohdy i provozu.

Tam, kde studie proveditelnosti prokáže ekonomickou návratnost a ekologickou přijatelnost realizace KVET, lze tedy její užití doporučit.

TYPOVÉ PROJEKTY KOGENERACE

Typový projekt kombinované výroby elektřiny a tepla pro organizační složky státu a příspěvkové organizace

Autoři:

Ing. Zdeněk Kodytek, Ing. Miroslav Malý, CSc., *SRC International CS s.r.o.*,
Doc. Ing. František Hrdlička, CSc., Ing. Ladislav Tintěra, Ing. Petr Knížek,
CSc., Ing. Evžen Příbyl.

Vydala: Česká energetická agentura v roce 2000

Publikace je určena pro poradenskou činnost a byla zpracována s podporou ČEA